



ГОСУДАРСТВЕННЫЙ СТАНДАРТ
СОЮЗА ССР

ОДЕЖДА ФОРМЕННАЯ
ДОПУСКИ ПРИ РАСКРОЕ ДЕТАЛЕЙ
ВЕРХНЕГО ОБМУНДИРОВАНИЯ

ГОСТ 19902—89

Издание официальное



ГОСУДАРСТВЕННЫЙ КОМИТЕТ СССР
ПО УПРАВЛЕНИЮ КАЧЕСТВОМ ПРОДУКЦИИ И СТАНДАРТАМ
Москва

ОДЕЖДА ФОРМЕННАЯДопуски при раскрое деталей
верхнего обмундированияDepartmental goods.
Tolerances for cutting of heavy details**ГОСТ****19902—89**

ОКП 850000

Срок действия с 01.01.91

до 01.01.96

1. Настоящий стандарт распространяется на изделия, поставляемые для Министерства обороны СССР, Министерства внутренних дел СССР и Комитета государственной безопасности СССР и устанавливает допуски при раскрое деталей пальто, плащей, шинелей, бушлатов, кителей, мундиров, тужурок, курток без подкладки, платьев, рубашек фланелевок и форменок, брюк, юбок.

2. Направление нитей основы ткани в деталях кроя верха, подкладки и прикладных материалов, предельные отклонения от направления нитей основы, основных измерений в деталях кроя изделий должны соответствовать требованиям, указанным в табл. 1 и на черт. 1—91.

3. Раскрой деталей изделий верхнего обмундирования допускается производить с надставками. Место расположения, количество надставок, размеры и технологические требования должны соответствовать требованиям, указанным в табл. 2 и на черт. 1—91.

Наименование детали	Направление нитей основной ткани в детали кроя	Предельное отклонение в детали кроя			Длина по боковому срезу ± 4
		шерстяных	хлопчатобумажных и льняных	шелковых	
в сапоги (черт. 32 б) 35. Задняя половинка брюк:	Параллельно линии, соединяющей точки середины ширины половинки внизу и на уровне колена	4	6	—	Длина по боковому срезу ± 4
навыпуск и прямого покроя (черт. 33)	Параллельно линии, соединяющей точки середины ширины половинки внизу и на уровне колена	3	5	5	Ширина внизу ± 3
в сапоги (черт. 34) нижняя часть верхняя часть	То же Совпадает с направлением нитей основы нижней части	5 5	10 10	— —	
36. Клапан кармана (черт. 35)	Параллельно оси симметрии, проведенной поперек детали	5	5	—	Длина посередине ± 2 Ширина посередине ± 2
37. Гульфик и откосок (черт. 36)	В гульфике параллельно внешнему, в откоске — внутреннему срезам	10	10	—	Длина посередине ± 2 Ширина посередине ± 2
38. Обтачка бокового среза банта в брюках с лацкантом (черт. 37)	Параллельно внешним боковым срезам обтачки	8	8	—	Длина посередине ± 2 Ширина посередине ± 2
39. Пояс брюк, юбок (черт. 38)	Параллельно оси симметрии, проведенной вдоль детали	2	2	—	Длина посередине ± 2 Ширина посередине ± 2
40. Усиленная накладка передней половинки брюк (черт. 39), накладной карман	То же	3	3	—	Длина посередине ± 2 Ширина посередине ± 2

Наименование детали	Направление нитей основной ткани в детали крою	основы, %, для тканей			от основных измерений детали, мм
		шерстяных	хлопчатобумажных и льняных	шелковых	
41. Обтачка кармана (черт. 40 а)	Параллельно срезам, протягиваемым к поло- вникум брюк	3	3	—	Длина посередине ± 2 Ширина посередине ± 2
42. Подзор (черт. 40 б)	То же	5	5	—	Длина посередине ± 2 Ширина посередине ± 2
43. Листочка (черт. 40 в)	>	3	3	—	Длина посередине ± 2 Ширина посередине ± 2
44. Манжета, хлястик, шлевка, штрипка, брель зель	Параллельно оси сим- метрии, проведенной вдоль детали	8	8	8	Длина посередине ± 2 Ширина посередине ± 2
ТКАНЬ ПОДКЛАДКИ					
45. Спинка из двух частей: в изделиях с подклад- кой до низа (черт. 41)	Параллельно среднему срезу детали на участ- ке от линии талии до ви- за	—	5	3	Длина посередине ± 4 Ширина в самом узком месте ± 3
в изделиях с подклад- кой до линии талии (черт. 42)	Параллельно линии, проведенной посередине вдоль детали	—	5	3	Длина от угла плече- вого среза и среза гор- ловны до низа парал- лельно краю борта ± 4
46. Полокка: в изделиях с подклад- кой до низа (черт. 43, 44)	Параллельно бортово- му срезу детали от ли- нии глубины проймы до низа	—	5	3	

Продолжение табл. 1

Наименование детали	Направление нитей основы ткани в детали кроя	Предельное отклонение в детали кроя			от основных измерений деталей, мм
		От направления нитей основы, %, для тканей			
		шерстяных	хлопчатобумажных и льняных	шелковых	
в изделиях с подкладкой до линии талии (черт. 45)	Параллельно бортовому срезу детали от линии зубины пройма до низа	—	5	3	Ширина на уровне грудины пройма, талии, внизу по прямой ± 4
47. Боковая часть полочки	Совпадает с направлением нитей основы полочки	—	5	3	Длина посередине ± 4 Ширина в самом узком месте ± 3
48. Утеплитель плаща (черт. 46)	Параллельно оси симметрии, проведенной вдоль детали	5	—	—	Длина посередине ± 4 Ширина внизу по прямой ± 4
49. Верхняя и нижняя части двухшовного рукава (черт. 47, 48)	Параллельно прямой линии, соединяющей верхний и нижний углы переднего среза детали	—	5	5	Длина от высшей точки оката до низа ± 4 Ширина внизу ± 3
50. Передняя, задняя и нижняя части трехшовного рукава (черт. 49, 50)	То же	—	—	5	Длина от высшей точки оката до низа ± 4 Ширина внизу ± 3
51. Подкладка стойки воротника (черт. 51), подкладка клапана	Параллельно оси симметрии, проведенной поперек детали	—	5	5	Длина посередине ± 3 Ширина посередине ± 2
52. Подкладка хлястка, лямочки внутреннего кармана, подзор и обтачка карманов, полочка держатель	Параллельно оси симметрии, проведенной вдоль детали	—	5	5	Длина посередине ± 2 Ширина посередине ± 2

Наименование детали	Направление нитей основы ткани в детали края	Предельное отклонение в деталях края			от основных измерений детали, мм
		шерстяных	хлопчатобумажных и льняных	шелковых	
53. Подкладка облагора (черт. 52)	Параллельно оси симметрии, проведенной поперек детали	—	10	5	Длина посередине ± 3 Ширина посередине ± 3
54. Обтачка швов втачивания рукавов	То же	—	20	—	Длина посередине ± 2
55. Обтачка низа брюк в сапоги (черт. 53)	»	—	5	—	Ширина посередине ± 2 Длина посередине ± 2
56. Подкладка пояса брюк с прокладкой (черт. 54)	»	—	5	5	Длина посередине ± 2 Ширина посередине ± 2
57. Подкладка пояса брюк	Параллельно оси симметрии, проведенной вдоль детали	—	5	5	Длина посередине ± 2 Ширина посередине ± 2
58. Подкладка передней половинки брюк	Параллельно линии, соединяющей точки середины ширины половинки внизу и на уровне колена	—	—	3	Длина посередине ± 2 Ширина посередине ± 2
59. Подкладка гульфика и обтачки банта (черт. 55)	Параллельно притачиваемым срезам	—	5	5	Длина посередине ± 2 Ширина посередине ± 2
60. Подкладка откоса	Параллельно оси внутреннего среза	—	10	5	Длина посередине ± 2 Ширина посередине ± 2
61. Подкладка клеистика, шлевки, полоска для петель кармана, обтачка для застежки брюк, штрипка	Параллельно оси симметрии, проведенной вдоль детали	—	5	5	Длина посередине ± 2 Ширина посередине ± 2

Продолжение табл. 1

Наименование детали	Направление нитей основы ткани в детали кроя	Предельное отклонение в детали кроя			от основных измерений детали, мм
		шерстяных	хлопчатобумажных и льняных	шелковых	
62. Подзащипка (черт. 56)	Под углом 45° к оси симметрии детали	—	5	5	Длина посередине ±2 Шарна посередине ±2
ПРИКЛАДНЫЕ МАТЕРИАЛЫ					
63. Бортовая прокладка полочек (основная часть) (черт. 57, 58, 59)	Параллельно линии бортового среза или под углом 45° к линии бортового среза	—	50	—	Длина по бортовому срезу ±4 Шарна посередине ±4
64. Надставка к основной части прокладки полочек	Совпадает с направлением нитей основы основной части прокладки	—	50	—	Длина посередине ±4 Шарна посередине ±4
65. Плечевая накладка на бортовую прокладку (черт. 60)	Параллельно линии, соединяющей точки пересечения плечевого среза и горловины с любой точкой среза проймы	—	10	—	Длина посередине ±3 Шарна посередине ±3
66. Бортовая прокладка с капроновым возсом	Параллельно верхнему срезу детали То же	—	5	—	Длина посередине ±3 Шарна посередине ±3
		—	5	—	Длина посередине ±3 Шарна посередине ±3
67. Прокладка спинки шпнели (черт. 63)	Совпадает с направлением нитей основы детали верха	—	5	—	Длина посередине ±4 Шарна в самом узком месте ±4

Наименование детали	Направление нитей основы ткани в детали края	Предельное отклонение в детали края			от основных измерений детали, мм
		От направления нитей основы, %, для тканей			
		шерстяных	хлопчатобумажных и льняных	шелковых	
68. Утепляющая прокладка спинки (черт. 64)	Совпадает с направлением нитей основы детали вверх	—	10	—	Длина посередине ± 4 Ширина посередине ± 3
69. Прокладка в низ рукавов (черт. 65)	Параллельно оси симметрии, проведенной поперек детали	—	10	—	Длина посередине ± 3 Ширина посередине ± 3
70. Прокладка обшлага (черт. 66)	То же	—	10	—	Длина посередине ± 3 Ширина посередине ± 3
71. Полоска для прокладывания по краям водосяжных накладок (черт. 67)	Параллельно оси симметрии, проведенной вдоль или поперек детали	—	5	—	Длина посередине ± 3 Ширина посередине ± 3
72. Прокладка в стойку воротника	Параллельно оси симметрии, проведенной поперек детали	—	45	—	Длина посередине ± 3 Ширина посередине ± 3
73. Прокладка в лацкан и под петлю (черт. 68)	Параллельно нижнему срезу детали	—	5	—	Длина посередине ± 3 Ширина посередине ± 3
74. Подкладка кармана, долевик под карманом, прокладки в шлицу спинки (черт. 69, 70, 71)	Параллельно оси симметрии, проведенной вдоль детали	—	5	—	Длина посередине ± 3 Ширина посередине ± 3
75. Прокладка манжеты рукава (черт. 72)	Параллельно оси симметрии, проведенной вдоль детали	—	10	—	Длина посередине ± 3 Ширина посередине ± 3
76. Утепляющая прокладка подолочки (черт. 73)	Параллельно бортовому срезу	—	10	—	Длина посередине ± 3 Ширина посередине ± 3

Продолжение табл. 1

Наименование детали	Направление нитей основы ткани в деталях кроя	Предельное отклонение в деталях кроя				от основных измерений деталей, мм
		От направления нитей основы, %, для тканей		шерстяных	хлопчатобумажных и льняных	
		шерстяных	хлопчатобумажных и льняных			
77. Прокладка воротника: в изделиях с застежкой доверху (черт. 74) в изделиях с отложным воротником в изделиях с воротником-стойкой	Параллельно концам воротника Совпадает с направлением нитей основы нижнего воротника Параллельно оси симметрии, проведенной поперек деталей Параллельно внутреннему срезу Параллельно линии, соединяющей углы, образуемые внутренними срезами детали	—	5	—	Длина посередине ± 3 Ширина посередине ± 3	
78. Прокладка в отскок брюк (черт. 75) 79. Накладка на спинку и полочки (черт. 76)	Под углом 45° к линии, соединяющей внутренние срезы Параллельно линии, соединяющей внутренние срезы Параллельно линии, соединяющей углы, образуемые внутренними срезами детали	—	10	—	Длина посередине ± 3 Ширина посередине ± 3 Длина посередине ± 3 Ширина посередине ± 3	
80. Верхняя плечевая накладка: верхняя часть (черт. 77 а) нижняя часть (черт. 77 б)	Под углом 45° к линии, соединяющей внутренние срезы Параллельно линии, соединяющей внутренние срезы Параллельно линии, соединяющей углы, образуемые внутренними срезами детали	—	20	—	Длина посередине ± 3 Ширина посередине ± 3	
81. Прокладка проймы отрезной части полочек, горловины свинки (черт. 78)	Параллельно линии, соединяющей углы, образуемые внутренними срезами детали	—	5	—	Длина посередине ± 3 Ширина посередине ± 3	

Наименование детали	Направление нитей основы ткани в детали кроя	Предельное отклонение в деталях кроя			от основных измерений детали, мм
		От направления нитей основы, %, для тканей			
		шерстяных	хлопчатобумажных и льняных	шелковых	
82. Подкладка кармана для часов	Параллельно оси симметрии, проведенной вдоль или поперек детали	—	5	—	Длина посередине ± 3 Ширина посередине ± 3
83. Карман для встелета (из эластического-Т) (черт. 79)	Параллельно срезам, притачиваемым к подберту	—	5	—	Длина по линии входа в карман ± 3 Ширина посередине ± 3
КЛЕЕВЫЕ ПРИКЛАДНЫЕ МАТЕРИАЛЫ					
84. Прокладка подложки (черт. 80 а, б, в)	Параллельно бортовому срезу	—	3	—	Длина по бортовому срезу ± 4 Ширина на уровне глубины проймы и внизу ± 4 Длина по бортовому срезу ± 4 Ширина посередине ± 3
85. Дополнительная прокладка на бортовую прокладку (черт. 81 а, б)	Параллельно линии перегиба лацкана	—	3	—	Длина посередине ± 2 Ширина посередине ± 2 Длина посередине ± 2 Ширина посередине ± 2
86. Прокладка в кофцы воротника (черт. 82)	Параллельно линии раскраса	—	3	—	Длина посередине ± 1 Ширина посередине ± 1
87. Прокладка в стойку воротника (черт. 83)	Параллельно оси симметрии, проведенной поперек детали	—	3	—	Длина посередине ± 1 Ширина посередине ± 1
88. Прокладка в погон	Параллельно оси симметрии, проведенной вдоль детали	—	3	—	Длина посередине ± 1 Ширина посередине ± 1

Продолжение табл. 1

Наименование детали	Направление нитей основы ткани в детали крой	Предельное отклонение в деталях крой				от основных измерений деталей, мм
		От направления нитей основы, %, для тканей				
		шерстяных	хлопчатобумажных и льняных	шелковых		
89. Прокладка в верхний воротник (черт. 84)	Параллельно оси симметрии, проведенной поперек детали	—	3	—	Длина по срезу горловины (по прямой) ± 2 Ширина посередине ± 2	
90. Прокладка в нижний воротник	То же	—	3	—	Длина по срезу горловины ± 2	
91. Передняя плечевая накладка (черт. 85)	Параллельно линии, соединяющей точки пересечения плечевого среза и горлованны с любой точкой среза проймы	—	3	—	Ширина посередине ± 2 Длина посередине ± 3 Ширина по плечевому срезу ± 3	
92. Дополнительная клеевая прокладка в области груди	Параллельно оси симметрии, проведенной вдоль детали	—	5	—	Длина посередине ± 3 Ширина посередине ± 3	
93. Прокладка проймы отрезной части полочки, горловины спинки (черт. 86)	Параллельно линии, соединяющей углы, образуемые внутренними срезами детали	—	5	—	Длина посередине ± 3 Ширина посередине ± 3	
94. Прокладка в лапана, обшлага (черт. 87)	Параллельно оси симметрии, проведенной поперек детали	—	3	—	Длина посередине ± 2 Ширина посередине ± 2	
95. Прокладка в лапана, бретеля (черт. 88)	Параллельно оси симметрии, проведенной вдоль детали	—	3	—	Длина посередине ± 2 Ширина посередине ± 2	
96. Прокладка в низ изделия (черт. 89)	Параллельно оси симметрии, проведенной поперек детали	—	5	—	Длина посередине ± 2 Ширина посередине ± 2	

Наименование детали	Направление нитей основы ткани в детали кроя	Предельное отклонение в детали кроя			от основных измерений детали, мм
		От направления нитей основы, %, для тканей			
		шерстяных	хлопчатобумажных и льняных	шелковых	
97. Прокладка под левый (черт. 90)	Параллельно оси симметрии, проведенной вдоль детали	—	5	—	Длина посередине ± 3 Ширина посередине ± 3
98. Прокладка подборота (черт. 91)	Параллельно нижнему срезу детали	—	3	—	Длина по краю борта ± 3 Ширина посередине ± 3

Примечание:

1. По уточной нити следует располагать пояс юбки, хлястики в манжеты рукавов для тканей, имеющих направленное переплетение.

2. Допускается:

располагать по уточной нити следующие детали: столбик, стойку нижнего воротника в шинелях; основную часть подборота и прокладку рукавов в шинелях односторонних; подкладку боковых карманов в шинелях двусторонних; подкладку обшлагов, прокладку в низ рукавов, воротник-стойку; пояс брюк при обработке его корсажной лентой; подкладку и прокладку в откосок брюк; подзоры;

выкраивать в любом направлении надставки к подбортку и нижний хлястик шинелей односторонних; располагать нить основы:

в нижнем воротнике — параллельно оси симметрии, проведенной поперек детали, для изделий с отрезной стойкой воротника;

в подзакрытке — параллельно шаговому срезу;

в прокладке воротника — параллельно линии, проведенной поперек детали;

в обтачке швов втачивания рукавов и обтачке низа брюк в сапоги — под углом 45° к нитям основы детали.

Таблица 1

Наименование детали	Направление нитей основы ткани в деталях края	Предельное отклонение в деталях края			
		От направления нитей основы, %, для тканей			
		шерстяных	хлопчатобумажных и льняных	шелковых	от основных измерений детали, мм

ТКАНЬ ВЕРХА

1. Спинка ислая: в шивелках (черт. 1 а)	Параллельно оси симметрии, проведенной вдоль детали То же	5	—	—	Длина посередине ± 4 Ширина в самом узком месте ± 3
в платьях, рубашках фланелевых и формен- ках (черт. 1 б) с кокеткой: в куртках без под- кладки, платьях (черт. 2) из двух частей: в муштрах, кителях, тужурках (черт. 3 а)	» »	5 5	5 5	— —	
в бушлатах (черт. 3 б) в пальто летних в пальто зимних из трех частей: в платьях (черт. 4) кокетка	Параллельно среднему срезу (от линии а, б до низа) То же » »	3 3 1 5	5 — — —	3 — — —	Длина посередине ± 2 Ширина в самом уз- ком месте ± 3
нижняя часть	Параллельно оси сим- метрии, проведенной вдоль детали Параллельно среднему срезу (от линии а, б до низа)	— —	— —	1 1	

Таблица 2

Наименование деталей	Место расположения, количество и размер надставок	Технологические требования
1. Полокка: в шинелях для солдат и матросов (черт. 6 а)	Одна надставка внизу боковых срезов длиной: для размеров по росту 158—170 см — 20—50 см; по росту 176—188 см — 25—60 см; шириной по низу 6—16 см	Смещение боковых швов в сторону полочки вверху не более 1 см, внизу — до 2 см
в шинелях для сурововцев и нахимовцев (черт. 6 а)	Одна надставка внизу боковых срезов длиной: для размеров по росту 146—164 см — 20—40 см; по росту 170—188 см — 20—50 см; шириной по низу 6—16 см	
2. Перед и спинка в рубашках фланелевых и форменках из хлопчатобумажных тканей (черт. 1 б, 8)	Надставка вверху боковых срезов шириной по срезу пройма 5—6 см и длиной 14—16 см	Смещение боковых швов в сторону переда или спинки до 3 см с соответственным смещением швов рукавов
3. Рукав целый: в рубашках фланелевых из суконных тканей (черт. 18)	Надставка вверху задней части рукава шириной 4—5 см и длиной 10—12 см или в долевом направлении шириной вверху 10—12 см, внизу 6—8 см	
в рубашках фланелевых из хлопчатобумажных тканей	Надставка вверху с одной или двух сторон от шва стачивания шириной 4—5 см и длиной 8—16 см каждая или надставка в долевом направлении шириной вверху 10—16 см, внизу 6—12 см	Надставки допускаются: в задней части рукава, если нет надставок на спинке; в передней части рукава, если нет надставок на передке

ДЕТАЛИ ИЗ ТКАНЕЙ ВЕРХА

Наименование детали	Место расположения, количество и взаимное расположение	Технологические требования
в рубашках форменных	Надставка сверху задней части рукава в долевом направлении шириной по срезу оката 10—15 см или в долевом направлении шириной по срезу 10—15 см, внизу 6—8 см Одна надставка	Для рубашек форменных размеров по объему груди 104—120 см надставки допускаются при наличии их как на спинке, так и на полочке Шов притачивания надставки должен располагаться не ближе 2 см от петель
4. Подкладка манжеты в рубашках флаanelовых из хлопчатобумажных тканей	Из двух равных частей Одна или две надставки	Шов надставки должен располагаться от швов притачивания плечевых надставок не ближе 2 см и от концов воротника не ближе 7 см
5. Нижний воротник в платьях	Одна надставка	Шов притачивания надставки должен попадать под петлю
6. Нижний воротник в рубашках форменных	Одна надставка	Шов притачивания надставки должен располагаться не ближе 2 см от петель и пуговиц
7. Подкладка хлястика шинелей (черт. 11)	Из двух частей, длиной не менее 6 см с расположением срезов в поперечном направлении под углом 15—30° Из двух-трех частей, длиной не менее 6 см с расположением срезов в поперечном направлении под углом 15—30°	Шов притачивания надставки должен располагаться не ближе 2 см от петель и пуговиц
8. Обтачка плеча шинели двубортной	Из двух частей, длиной не менее 6 см с расположением срезов в поперечном направлении под углом 15—30°	Шов притачивания надставки должен располагаться не ближе 2 см от петель и пуговиц
9. Переднее полотнище юбки (черт. 27)	—	Смещение боковых швов в сторону заднего полотнища не более 1 см
10. Заднее полотнище юбки со складкой (черт. 31)	Из двух частей	Шов стачивания должен располагаться во внутреннему сгибу складки

Продолжение табл. 2

Наименование детали	Место расположения, количество и размер надставок	Технологические требования
11. Обшлаг в шинелях для солдат матросов, бушлатах (черт. 19 б)	Одна надставка шириной со стороны локтевого среза рукава по линии пригачивания обшлага не менее 8 см	Надставки должны быть симметричными. Шов пригачивания надставки должен располагаться по высоте обшлага со стороны нижней половины рукава на расстоянии 4,5 см до переднего шва
12. Нижний воротник в шинелях, бушлатах, мундирах, кителях, тужурках, куртках без подкладки, пальто, плащах (черт. 23 а, б)	Из двух четырех частей шириной от уступа нижнего воротника по срезу отката в шинелях не менее 10 см, в бушлатах не менее 7 см; по линии горловины не менее 7 см	Шов пригачивания надставки допускается располагать в поперечном или наклонном направлении. Шов пригачивания надставки по линии пригачивания нижнего воротника в горловину должен быть расположен на расстоянии не менее 2 см от линии плечевого шва (в готовом виде) и 1,5 см от линии перегиба лацканов в сторону плечевых швов
13. Подборт: в шинелях двубортных (черт. 24)	Одна надставка длиной не менее 6 см в нижней части подборта на расстоянии не более 5 см от внутреннего края, не более 15 см по высоте	Шов пригачивания надставки не должен попадать в места пришивания кройков, должен располагаться на расстоянии не менее 2 см от центра
в шинелях однобортных (черт. 25) в пальто, плащах, куртках без подкладки в бушлатах, кителях, мундирах, тужурках (черт. 26)	Из двух-трех частей длиной не менее 6 см Одна надставка в нижней части подборта не менее 6—8 см Из двух-трех частей, длина нижней надставки не менее 6—8 см	Надставки могут быть несимметричными
14. Задняя половинка брюк (черт. 33, 34): для солдат, матросов, курсантов, офицеров	Одна надставка сверху детали по шаговому срезу длиной в готовом виде: для размеров по росту 158—170 см — 9—20 см, по росту	То же > —

Наименование детали	Место расположения, количество и размер надставок	Технологические требования
для суворовцев и нахимовцев	176—188 см — 9—25 см и по среднему срезу: 4—7,5 см для размеров по объему груди 88—92 см, 4—8,5 см для размеров 96—100 см, 4—10 см для остальных размеров. В хлопчатобумажных брюках одна надставка в верхней части детали длиной по среднему срезу 5—6 см	
15. Гульфик и откосок (черт. 36)	Одна надставка сверху детали по шаговому срезу длиной в готовом виде: для размеров по росту 146—164 см — 9—12 см, по росту 170—188 см — 9—15 см и по среднему срезу — 4—10 см	Шоа притачивания надставки должен располагаться на расстоянии не менее 1 см от летель и пуговиц. Надставки могут быть несимметричными
16. Пояс в юбках	Из двух частей	Шоа ставивания должен располагаться по верхнему краю или на уровне бокового шва
17. Пояс в брюках с лацбантом	Одна надставка	Шоа притачивания надставки должен располагаться на расстоянии не менее 5 см от передних концов пояса и не менее 3 см от боковых швов

Наименование детали	Место расположения, количество и размер надставок	Технологические требования
18. Пояс в бротах (черт. 38)	Одна надставка	Шов притачивания должен попадать под шлевку
ДЕТАЛИ ИЗ ПОДКЛАДОЧНЫХ ТКАНЕЙ		
19. Связка из двух частей из хлопчатобумажных и шелковых тканей только для солдатских и курсантских шинелей (черт. 41, 42)	Одна надставка в верхней части детали от плечевого до бокового среза, длиной по боковому срезу 5—10 см Две надставки: одна в верхней части детали от плечевого среза в направлении среза проймы, на 3—4 см выше уровня наиболее узкого места ширины груди, второй — в области бокового среза детали от линии проймы по вертикальной линии вниз	Шов притачивания надставки по плечевому срезу должен располагаться на расстоянии не менее 2 см от шва втачивания воротника Шов притачивания надставки в верхней части детали должен располагаться на расстоянии не менее 2 см от шва втачивания воротника Шов надставки в боковой части должен располагаться на расстоянии не менее 4 см от верхней части бокового среза и 5 см от передней части проймы в сторону бокового среза Надставки на левой и правой полочках могут быть несимметричными Шов ставивания по оси симметрии детали
20. Подочка из хлопчатобумажных тканей (черт. 43, 44, 45)	Из двух частей	Надставки могут быть несимметричными
21. Утеплитель лаца (черт. 46)	Одна надставка в нижней части рукава по локтевому или переднему срезу шириной не более $\frac{3}{8}$ ширины детали и не менее 6 см, длиной не более $\frac{1}{3}$ длины детали и не менее 15 см	Надставки могут быть несимметричными
22. Верхняя часть рукава из хлопчатобумажных и шелковых тканей (черт. 47)	Одна надставка в верхней или нижней части детали по локтевому или переднему срезу шириной не более $\frac{3}{8}$ ширины и длиной не менее 6 см	Надставки могут быть несимметричными
23. Нижняя часть рукава из хлопчатобумажных и шелковых тканей (черт. 48)	Одна надставка в верхней или нижней части детали по локтевому или переднему срезу шириной не более $\frac{3}{8}$ ширины детали и не менее 6 см и длиной не более $\frac{1}{3}$ длины детали и не менее 15 см, или одна надставка	Надставки могут быть несимметричными

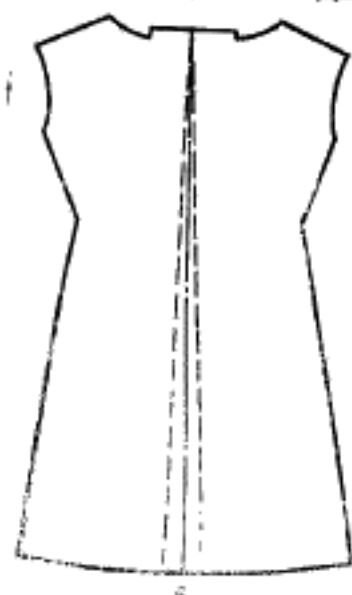
Наименование детали	Место расположения, количество и размер надставок	Технологические требования
24. Подкладка воротника-стойки (в изделиях из шерстяных тканей)	ка вдоль детали шириной не менее 6 см	Шов притачивания надставки должен быть расположен на расстоянии не менее 5 см от концов воротника
25. Подкладка обшлага кителя из хлопчатобумажных тканей (черт. 52)	Одна надставка с расположением шва притачивания в поперечном направлении	Шов притачивания надставки не должен совпадать со швом пояса из ткани верха
26. Подкладка пояса брюк с лядбантом	Одна надставка	Шов притачивания надставки не должен совпадать со швом пояса из ткани верха
ДЕТАЛИ ИЗ ПРИКЛАДНЫХ МАТЕРИАЛОВ		
27. Прокладка в лапкан и подпетли (черт. 68)	Одна надставка с расположением шва притачивания в поперечном направлении	Шов притачивания надставки должен располагаться ниже линии перегиба лапкана и не должен попадать под петли
28. Подкладка кармана с клапаном	Одна надставка в нижней части детали с расположением шва притачивания в поперечном направлении	Шов притачивания надставки должен располагаться по линии перегиба детали или на внутренней стороне подкладки
29. Подкладка кармана с листочкой и бокового кармана брюк	Одна надставка с расположением шва притачивания в долевом направлении	Шов притачивания надставки должен располагаться по линии перегиба детали или на внутренней стороне подкладки
30. Прокладка в воротник (черт. 74)	Одна надставка с расположением шва притачивания в поперечном направлении или посередине детали	Шов притачивания надставки должен располагаться по линии перегиба детали или на внутренней стороне подкладки

Наименование детали	Место расположения, количество и размер надставок	Технологические требования
31. Полоска для прокладывания по краям волосных накладок (черт. 67)	Одна надставка длиной не менее 12 см	—
32. Обтачка швов втачивания рукавов	Одна надставка с расположением шва притачивания в поперечном направлении	—

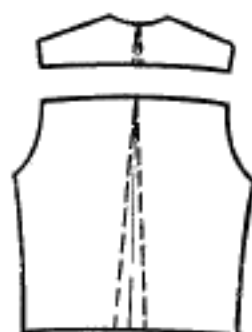
Примечания:

1. Допускается: в шпальцах — спинка из двух частей с расположением шва стачивания вдоль детали, шов должен располагаться на расстоянии 3 см от линии симметрии детали; в подкладке из шелковых тканей в полочке отрезная боковая часть.
2. Допускается хлопчатобумажные брюки изготавливать с цельнокросными гульфиком и откосом с передней полочкой.

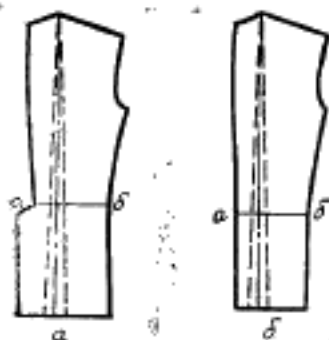
ДЕТАЛИ ИЗ ТКАНЕЯ ВЕРХА



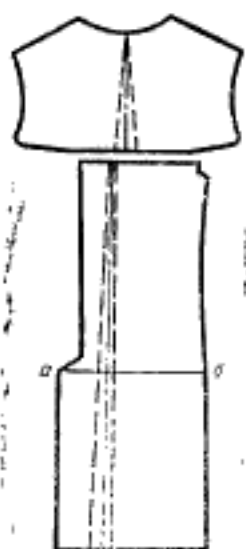
Черт. 1



Черт. 2



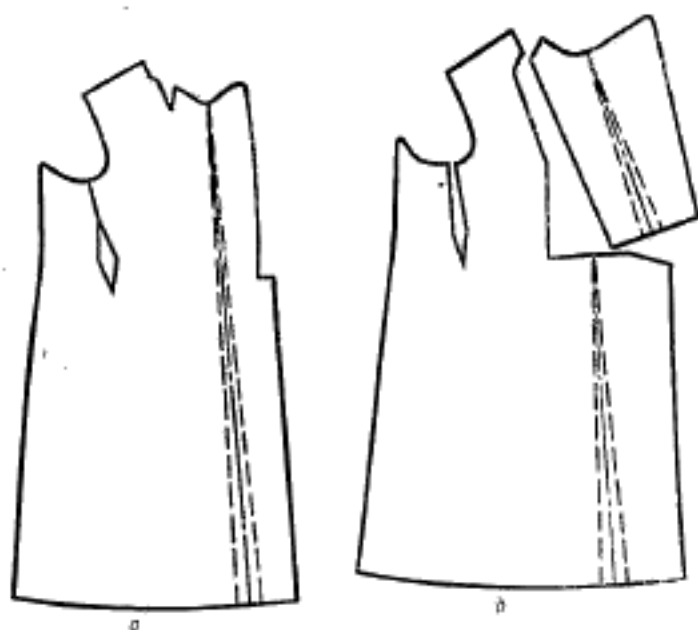
Черт. 3



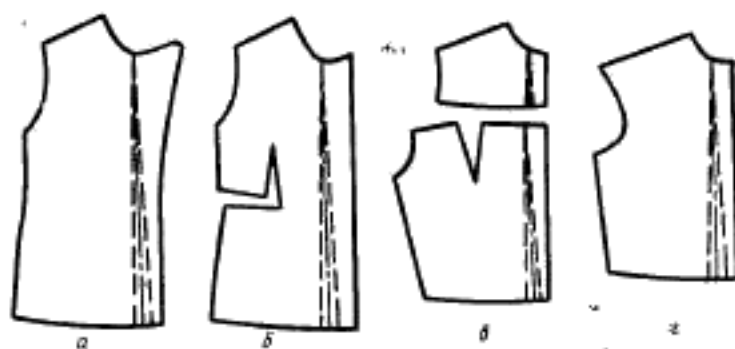
Черт. 4



Черт. 5



Черт. 6



Черт. 7



Черт. 8



Черт. 9



Черт. 10



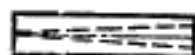
Черт. 11



Черт. 12



Черт. 13



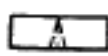
Черт. 14



Черт. 15



а



б

Черт. 16



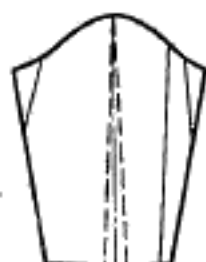
а



б



Черт. 17



Черт. 18



а



б



в



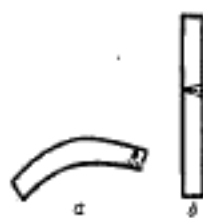
г

Черт. 19

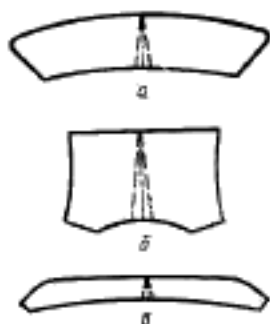
Наименование деталей	Направление нитей основы ткани в детали кроя	Предельное отклонение в деталях кроя			от основных измерений деталей, мм
		От направления нитей основы, %, для тканей			
		шерстяных	хлопчатобумажных и льняных	шелковых	
2. Пюфчик: в плащах (черт. 5) в шинелях, пальто зим- них (черт. 6 а, б) в пальто летних в бушлатах (черт. 7 а) в мундирах, кителях, без- тужурках, куртках полкладки (черт. 7 б) в платьях (черт. 7 в, г) 3. Перед в рубашках фланелевых и формен- ных (черт. 8)	Параллельно линии по- лузаноса Параллельно линии по- лузаноса То же » » » Параллельно оси сим- метрии, проведенной вдоль детали	— 5 1 3 3 3 3	— — — — 3 3 3	1 — — — 3 — —	Длина от угла плече- вого среза и горловины до низа параллельно краю борта ± 4 Ширина на уровне гла- бины проймы, линии та- лии, по низу от края шлицы по прямой ± 4 Длина от угла плече- вого среза и горловины до низа параллельно ли- нии середины переда ± 4 Ширина на уровне гла- бины проймы между бо- ковыми срезами ± 4 Длина от угла плече- вого среза и горловины до низа параллельно краю борта ± 3 Ширина внизу ± 3 Длина посередине ± 4 Ширина в самом узком месте ± 3
4. Длинник: в шинелях (черт. 9 а) в кителях закрытых для ВМФ (черт. 9 б) 5. Боковая часть по- лочки (черт. 10)	Параллельно линии по- лузаноса То же Совпадает с направ- лением нитей основы по- лочки	— 3 3	— — 3	— — —	



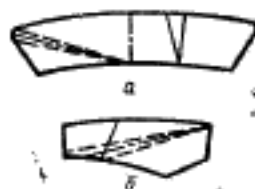
Черт. 20



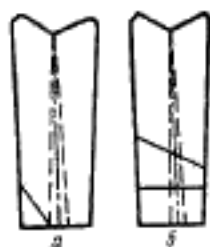
Черт. 21



Черт. 22



Черт. 23



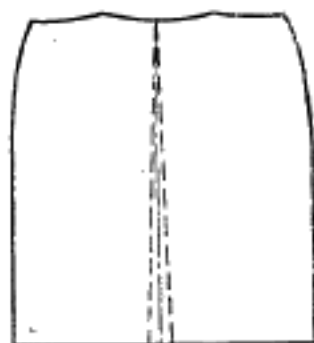
Черт. 24



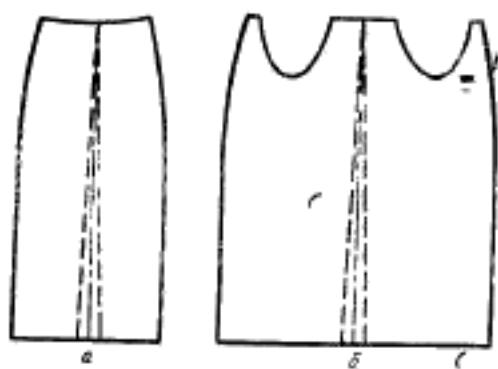
Черт. 25



Черт. 26



Черт. 27

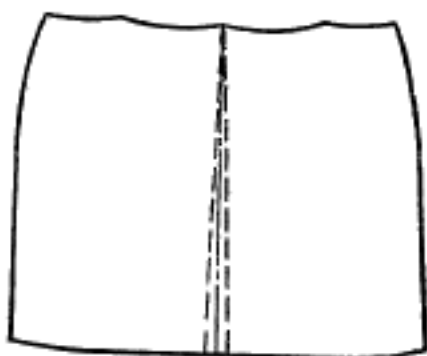


Черт. 28

Черт. 29



Черт. 30



Черт. 31



Черт. 32



Черт. 33



Черт. 34



Черт. 35



Черт. 36



Черт. 37



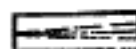
Черт. 38



Черт. 39



а



б



в

Черт. 40

ДЕТАЛИ ИЗ ПОДКЛАДОЧНОЙ ТКАНИ



Черт. 41



Черт. 42



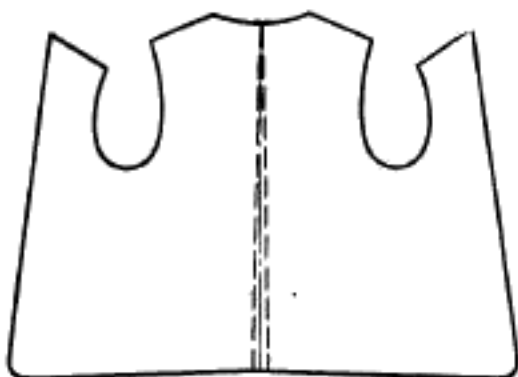
Черт. 43



Черт. 44



Черт. 45



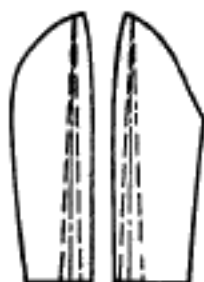
Черт. 46



Черт. 47



Черт. 48



Черт. 49



Черт. 50



Черт. 51



Черт. 52



Черт. 53



Черт. 54



Черт. 55



Черт. 56

ДЕТАЛИ ИЗ ПРИКЛАДНЫХ МАТЕРИАЛОВ



Черт. 57



Черт. 58



Черт. 59



Черт. 60



Черт. 61



Черт. 62



Черт. 63



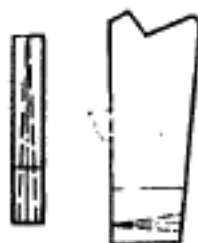
Черт. 64



Черт. 65



Черт. 66



Черт. 67

Черт. 68



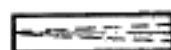
Черт. 69



Черт. 70



Черт. 71



Черт. 72



Черт. 73



Черт. 74



Черт. 75



Черт. 76



а



б

Черт. 77



Черт. 78

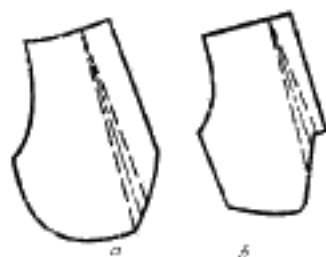


Черт. 79

ДЕТАЛИ ИЗ КЛЕЕВЫХ ПРОКЛАДОЧНЫХ МАТЕРИАЛОВ



Черт. 80



Черт. 81



Черт. 82



Черт. 83



Черт. 84



Черт. 85



Черт. 86



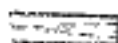
Черт. 87



Черт. 88



Черт. 89



Черт. 90



Черт. 91

ИНФОРМАЦИОННЫЕ ДАННЫЕ

1. **РАЗРАБОТАН И ВНЕСЕН** Министерством легкой промышленности СССР

РАЗРАБОТЧИКИ

Б. А. Козлов, д-р техн. наук (руководитель темы); **М. М. Парыгина**, канд. техн. наук; **Л. В. Жидова**; **Т. Ф. Ларионова**; **И. И. Шабаета**

2. **УТВЕРЖДЕН И ВВЕДЕН В ДЕЙСТВИЕ** Постановлением Государственного комитета СССР по управлению качеством продукции и стандартам от 20.12.89 № 3911
3. Срок первой проверки — 1994 г., периодичность — 5 лет
4. **ВЗАМЕН** ГОСТ 19902—79

Редактор *Т. П. Шашина*
Технический редактор *Л. А. Никитина*
Корректор *Л. А. Быкова*

Сдано в наб. 17.01.90 Полп. в печ. 13.03.90 2,5 усл. печ. л. 2,5 усл. кр.-отт. 2,50 уч.-изд. л.
Тираж 5000 Цена 15 к.

Ордена «Знак Почета» Издательство стандартов, 123557, Москва, ГСП
Новопреображенский пер., 3.
Калужская типография стандартов, ул. Московская, 256. Зак. 191

Продолжение табл. 1

Наименование детали	Направление нитей основы табачки в детали крок	Предельное отклонение в детали крок				от основных измерений детали, мм
		От направления нитей основы, %, для тканей			шелковых	
		шерстяных	хлопчатобумажных и льняных	шелковых		
6. Хлястик в подклад- ка хлястика в шинелях (черт. 11) 7. Пояс в пальто, пальцах, платьях 8. Хлястик в пальто	Параллельно оси сим- метрии, проведенной по- перек детали То же	10	—	—	Длина посередине ± 3 Ширина посередине ± 3	
9. Столбик шинели (черт. 12)	Параллельно оси сим- метрии, проведенной по- перек детали Параллельно линии, проведенной посередине вдоль детали	5	5	5	Длина посередине ± 3 Ширина посередине ± 3 Длина посередине ± 3 Ширина посередине ± 3	
10. Обтачка шлям шинели (черт. 13)	Параллельно оси сим- метрии, проведенной вдоль детали	45	—	—	Длина посередине ± 3 Ширина сверху и вы- ступу ± 2	
11. Обтачка в листов- ка прорезных боковых карманов (черт. 14, 15)	Параллельно оси сим- метрии, проведенной вдоль детали То же	10	—	—	Длина посередине ± 4 Ширина посередине ± 2	
12. Пояс и подклад- ка погона, накладной карман	То же	3	3	3	Длина посередине ± 2 Ширина посередине ± 2	
13. Клапан, подзор кармана, ласточка в подзор верхнего прорез- ного кармана (черт. 16 а, б)	Параллельно оси сим- метрии, проведенной по- перек детали	5	5	5	Длина посередине ± 2 Ширина посередине ± 2	
		5	5	5	Длина посередине ± 2 Ширина посередине ± 2	

Наименование детали	Направление нитей основы ткани в детали кроя	Предельное отклонение в деталях кроя				от основных измерений детали, мм
		От направления нитей основы, %, для тканей			шелковых	
		шерстяных	хлопчатобумажных и льняных	шелковых		
14. Рукав двухшовный; верхняя часть (черт. 17 а): в шпнелях двубортных, пальто зимних в шпнелях однобортных в закрытых кителях, куртках без подкладки в бушлатах, мушкетерах, открытых кителях, ту-журках нижняя часть (черт. 17 б): в шпнелях двубортных, пальто зимних в шпнелях однобортных в закрытых кителях, куртках без подкладки в бушлатах, мушкетерах, открытых кителях, ту-журках	Параллельно линии, соединяющей верхний и нижний углы переднего среза рукава То же → Параллельно линии, соединяющей верхний и нижний углы переднего среза рукава То же →	10 20 10 5	— — 10 5	— — — 5	Длина от высшей точки оката до низа посередине ± 4 Ширина внизу и на уровне глубины проймы ± 3 Длина посередине ± 4 Ширина внизу и на уровне глубины проймы ± 3	

Продолжение табл. 1

Наименование детали	Направление нитей основы ткани в детали кроя	Предельное отклонение в детали кроя			от основных измерений детали, мм
		От направления нитей основы, %, для тканей			
		шерстяных	хлопчатобумажных и льняных	шелковых	
15. Рукав трехшовный в пальто, плащак: передняя и задняя части рукава (черт. 17 а)	Параллельно линии, соединяющей верхний и нижний углы переднего среза рукава То же	5	—	5	Длина посередине ± 4 Ширина внизу и на уровне глубины проймы ± 3
нижняя часть рукава (черт. 17 б)	То же	5	—	5	
16. Рукав одношовный в куртках без подкладки, рубашках фланелевых, форменках, платьях (черт. 18)	Параллельно линии, проведенной посередине вдоль детали	8	8	—	Длина от высшей точки оклада до низа посередине ± 4 Ширина внизу и на уровне глубины проймы ± 3
17. Манжета рукава (черт. 19 а)	Параллельно оси симметрии, проведенной вдоль детали	5	5	—	Длина посередине ± 2 Ширина посередине ± 2
18. Обшлаг (черт. 19 б)	Совпадает с направлением нитей основы основной детали	10	10	—	Длина посередине ± 3 Ширина посередине ± 3
19. Пуфта рукава (черт. 19 в)	Параллельно линии перегиба детали	—	20	—	Длина посередине ± 3 Ширина внизу ± 3
20. Хлястик рукава	Параллельно линии притачивания	3	—	3	Длина посередине ± 2 Ширина посередине ± 2
21. Успокаивающая вставка рукава (черт. 19 г)	Параллельно линии, соединяющей углы, образуемые срезами детали	—	3	—	Длина посередине ± 2 Ширина посередине ± 2

Продолжение табл. 1

Наименование детали	Направление нитей основы ткани в деталях крои	Предельное отклонение в деталях крои			от основных измерений детали, мм
		От направления нитей основы, %, для тканей			
		шерстяных	хлопчатобумажных и льняных	шелковых	
22. Капюшон: боковая часть (черт. 20 а) верхняя часть (черт. 20 б) обтачка капюшона (черт. 21 а, б)	Параллельно среднему срезу Параллельно оси симметрии детали Совпадает с направлением нитей основы основной детали Параллельно оси симметрии, проведенной вдоль или поперек детали	— — — —	— — — 10	5 5 10 —	Длина посередине ± 3 Ширина посередине ± 3
23. Кулиска					Длина посередине ± 4 Ширина посередине ± 3
24. Верхний воротник (черт. 22 а, б): в пальто летних, плащах, бушлатах, мундирах, кителях, тужурках, куртках без подкладки, рубашках, фланелевках, форменках, платьях; в шинелях, пальто зимних	Параллельно оси симметрии, проведенной поперек детали То же	5	5	5	Длина по срезу горловины (по прямой) ± 3 Ширина посередине ± 2
25. Стойка воротника (черт. 22 в): верхнего: в шинелях, пальто зимних	Под углом 45° к оси симметрии, проведенной поперек детали	45	—	—	Длина по срезу горловины (по прямой) ± 3 Ширина посередине ± 2

Продолжение табл. 1

Наименование детали	Направление нитей основы ткани в детали кроя	Предельное отклонение в детали кроя				от основных измерений детали, мм
		От направления нитей основы, %, для тканей			шелковых	
		шерстяных	хлопчатобумажных и льняных	шелковых		
в пальто летних, плащах, мундирах, кителях, куртках без подкладки нижнего	Параллельно оси симметрии, проведенной поперек детали То же	5	5	5	5	Длина по срезу горловины (по прямой) ± 2 Ширина посередине ± 2
26. Нижний воротник: в шинелях, пальто зимних	Параллельно концу воротника Параллельно линии, проведенной из нижнего угла середины детали в угол, образуемый срезами уступа и отлета	45	—	—	—	
в изделиях с застежкой доверху (черт. 23 а)	Параллельно краю раскраса	5	5	5	5	Длина по краю борта ± 4 Ширина внизу и сверху ± 3
в изделиях с отложным воротником (черт. 23 б)	Совпадает с направлением нитей основы полойки То же	15	—	—	—	
27. Подборт: в шинелях, пальто зимних (черт. 24 а, б)	То же	15	15	15	15	—
в кителях закрытых (черт. 24 б)	→	5	5	5	5	—
в бушлатах, мундирах, кителях открытых, тулужках, куртках без подкладки (черт. 25)	→	5	5	5	5	—
в платьях (черт. 26)	→	5	5	5	5	—

Наименование детали	Направление нитей основы ткани в детали кроя	Предельное отклонение в детали кроя				от основных измерений деталей, мм
		От направления нитей основы, %, для тканей				
		шерстяных	хлопчатобумажных и льняных	шелковых		
в пальто летних, плащах	Совпадает с направлением нитей основы полочка	2	—	2		
28. Переднее полотнище юбки (черт. 27)	Параллельно линии, проведенной посередине вдоль детали То же	5	5	—	Длина посередине ± 4 Ширина на уровне линии бедер и внизу ± 3	
29. Средняя часть переднего полотнища юбки (черт. 28 а, б)		5	5	5	Длина посередине ± 4 Ширина на уровне линии бедер и внизу ± 2	
30. Нижняя боковая часть переднего полотнища юбки (черт. 29 а)	Параллельно переднему срезу детали	5	5	—	Длина посередине ± 3 Ширина на уровне линии бедер и внизу ± 2	
31. Верхняя боковая часть переднего полотнища юбки (черт. 29 б)	Совпадает с направлением нитей основы нижней боковой части юбки	5	5	—	Длина посередине ± 2 Ширина на уровне линии талии ± 2	
32. Боковая часть переднего полотнища юбки (черт. 30)	Параллельно переднему срезу детали	5	5	5	Длина посередине ± 4 Ширина на уровне линии бедер и внизу ± 2	
33. Заднее полотнище юбки (черт. 31)	Параллельно линии, проведенной посередине вдоль детали	5	5	5	Длина посередине ± 4 Ширина на уровне линии бедер и внизу ± 2	
34. Передняя половинка брюка; и прямого покроя (черт. 32 а)	Параллельно линии, соединяющей точки середины ширины половинки внизу и на уровне колена	3	3	3	Длина по боковому срезу ± 4 Ширина внизу ± 3	