



**ГОСУДАРСТВЕННЫЙ СТАНДАРТ
СОЮЗА ССР**

**ИЗДЕЛИЯ ШВЕЙНЫЕ И ТРИКОТАЖНЫЕ
ДЛЯ ВОЕННОСЛУЖАЩИХ**

МАРКИРОВКА, УПАКОВКА, ТРАНСПОРТИРОВАНИЕ И ХРАНЕНИЕ

ГОСТ 19159—85

Издание официальное

**ГОСУДАРСТВЕННЫЙ КОМИТЕТ СССР ПО СТАНДАРТАМ
Москва**

РАЗРАБОТАН Министерством легкой промышленности СССР

ИСПОЛНИТЕЛИ

С. М. Кирюхин, Э. В. Савватеева, М. П. Дергунова, В. И. Жадаи, П. И. Желавская

ВНЕСЕН Министерством легкой промышленности СССР

Член Коллегии Н. В. Хвальковский

УТВЕРЖДЕН И ВВЕДЕН В ДЕЙСТВИЕ Постановлением Государственного комитета СССР по стандартам от 25 июля 1985 г. № 2359

Продолжение табл. 1

Наименование изделия	Место нанесения клейма или штампа	Место прикрепления	
		товарного или упаковочного ярлыка	контрольной ленты, ленты с символами по уху
14. Комбинезон	Спинка с изнаночной стороны на расстоянии 5—12 см выше линии талии	—	—
15. Платье, халат, сорочка женская нижняя, блуза	—	Левый боковой шов на расстоянии 5—12 см от низа	Левый боковой шов на расстоянии 5—12 см от низа
16. Костюм матросский рабочий: рубаша	Середина спинки с изнаночной стороны на расстоянии 5—12 см от низа	—	—
брюки	Подкладка левого бокового кармана	—	—
17. Рубашка «фланелевка»	Середина спинки с изнаночной стороны на расстоянии 5—12 см от низа	—	—
18. Рубашка «форменка»	Середина спинки с изнаночной стороны на расстоянии 5—12 см от низа — штамп с указанием условного размера и роста	Шов подшивки низа посередине спинки	—
19. Рубашка форменная верхняя, блузка: с поясом	Середина стойки воротника с внутренней стороны или на ленте, втачанной в шов втачивания стойки — штамп с указанием обхвата шеи и условной длины изделия	Левый подворотничок, на расстоянии 5—12 см от низа (в блузках — подворотничок правой полочки)	Левый боковой шов на расстоянии 5—12 см от проймы
без пояса	То же	Низ левой полочки	То же
20. Фартук	С изнаночной стороны на расстоянии 5—12 см от низа	Шов подшивки низа по середине (светлых тонов)	—

Наименование изделия	Место нанесения клейма или штампа	Место прикрепления	
		товарного или упаковочного ярлыка	контрольной ленты, ленты с символами по уходу
21. Белые нательное: рубаша, майка тканевая	Сливка с изнаночной стороны на расстоянии до 5 см от левого бокового шва в низа	—	—
кальсоны	Подкладка левой половинки пояса. Левая передняя половинка кальсон с изнаночной стороны на расстоянии до 5 см от верха	—	—
22. Трусы, плавок	Левая половинка с изнаночной стороны на расстоянии до 5 см от верха	—	—
23. Постельное белье: наволочка верхняя и нижняя	Изнаночная сторона клапана на расстоянии до 5 см от края Изнаночная сторона открытого края наволочки (наволочка нижняя)	—	—
наволочка тюфячная	Изнаночная сторона открытого края в одном из углов	—	—
простыня	Один из углов с изнаночной стороны на расстоянии до 5 см от края или на расстоянии 0,5 см от нижнего контура специального клейма	—	—
пододеяльник	Один из углов с нижней стороны на расстоянии до 5 см от края	—	—

Продолжение табл. 1

Наименование изделия	Место нанесения клейма или штампа	Место прикреплении	
		товарного или упаковочного ярлыка	контрольной ленты, ленты с символами по уходу
24. Одеяло стеганое	—	Один из углов	—
25. Подворотничок	Середина — штамп с указанием размера	Упаковочный ярлык на пачку	—
26. Воротник форменный	Середина нижнего воротника у внутреннего края — штамп с указанием размера	То же	—
27. Галстук матросский	Изнаночная сторона — штамп с указанием размера	»	—
28. Наружавники	—	»	—
29. Погоны: съёмные	Середина хлястика с изнаночной стороны — штамп с указанием размера	»	—
нашивные	Подкладка — штамп с указанием размера	»	—
петлички, погончики	—	»	—
30. Рукавцы, перчатки	Нижний край с изнаночной стороны или лицевой стороны (подкладка из байки или сукна) — штамп с указанием размера	»	—
31. Головной убор: фуражка	На накладке или середине подкладки доньшка с дополнительным указанием размера	Упаковочный ярлык на пачку	—
берет	На подкладке или на накладке доньшка — штамп с указанием размера	То же	—

Наименование изделия	Место нанесения клейма или штампа	Место приращения	
		товарного или упаковочного ярлыка	контрольный ленте, ленте с символами по ухodu
пилотка	Середина стенки подкладки — штамп с указанием размера	»	—
панамa	Передний левый клин с изнаночной стороны — штамп с указанием размера	»	—
шапка-ушанка, шапка из искусственного меха	Середина подкладки доньшка с дополнительным указанием размера	—	—
шлем	Левая задняя часть подкладки шлема на расстоянии до 5 см от среднего среза и низа изделия — штамп с указанием размера	Упаковочный ярлык на пачку	—
женский из фетра	—	Шов стачивания стенок подкладки	—
подшлемник	Левая сторона защитного клапана или пелерны с изнаночной стороны — штамп с указанием размера	Упаковочный ярлык на пачку	—
медицинский и поварской	Середина внутренней стороны доньшка — штамп с указанием размера	Упаковочный ярлык на пачку	—
кели	Середина доньшка подкладки — штамп с указанием размера	То же	—
косынка	—	»	—
32. Мешки спальные: облегченный с капюшоном	В верхней части клапана	—	—
на вате	На доньшке с лицевой стороны мешка	—	—

Продолжение табл. 1

Наименование изделия	Место нанесения клейма или штампа	Место прикрепления	
		товарного или упаковочного ярлыка	контрольной ленты, ленты с символами по уходу
33. Мешок для хранения вещей больных	В верхнем углу	—	—
34. Плащ палатка	В верхнем углу с изнаночной стороны	—	—

Примечания:

1 На простыни дополнительно должно быть нанесено специальное клеймо в центре или на расстоянии 40—50 см от него (см. черт. 1 обязательного приложения 2).

2 На куртки с меховой подкладкой или с меховым воротником дополнительно должно быть нанесено специальное клеймо (см. черт. 2 обязательного приложения 2).

Клеймо наносят на середину спинки с лицевой стороны на расстоянии 5—12 см от отлета воротника.

3. По требованию заказчика ассортимент изделий, маркируемых дополнительно специальным клеймом, допускается изменять.

Таблица 2

Наименование изделия	Место прикрепления	
	товарного ярлыка	контрольной ленты, ленты с символами по уходу
1. Брюки спортивные	Верхний край изделия спереди	Левый боковой шов на расстоянии 5—12 см от верха изделия или средний шов задней половинки брюк
2. Свитер, джемпер, куртка, рубашка спортивная	Низ передней части изделия	Левый боковой шов на расстоянии 5—12 см от низа изделия
3. Фуфайка морская, фуфайка, майка	Низ передней части изделия	Левый боковой шов на расстоянии 5—12 см от низа изделия
4. Плавки, панталоны, рейтузы, кальсоны	Верх края изделия спереди	Левый боковой шов на расстоянии 5—12 см от верха изделия
5. Трико для борцов и тяжелоатлетов	Левая пройма	Левый боковой шов на расстоянии 5—12 см от низа изделия
6. Сорочка женская нижняя	Низ передней части изделия	Левый боковой шов на расстоянии 5—12 см от низа изделия

Наименование изделия	Место прикрепления	
	товарного ярлыка	Контрольной ленты, ленты с символами по уходу
7. Чулки, носки	Лицевая сторона мыска	—
8. Перчатки, варежки	Лицевая сторона запястья	—
9. Подшлемник, головные уборы	Край изделия	—
10. Шарфы (кашше)	Край изделия	—

Примечание Допускается в изделиях без боковых швов прикреплять ленты по вязу изделия.

2. УПАКОВКА

2.1. Готовые изделия должны быть аккуратно сложены в соответствии с описанием и черт. 1—14 обязательного приложения 4.

2.1.1. Двубортную шинель, пальто, плащ форменный укладывают спинкой вниз. Левую полочку накладывают на правую, совмещая линии полузаноса. Рукава расправляют и укладывают вдоль изделия. Затем изделие перегибают поперек спинкой внутрь (черт. 1).

2.1.2. Однобортную шинель складывают пополам по длине лицевой стороной внутрь, накладывают воротник на лицевую сторону спинки. Рукава расправляют и укладывают вдоль изделия. Затем изделие перегибают по длине еще раз, предварительно подгибая края бортов и середину спинки (черт. 2).

При упаковывании шинелей в ящики из гофрированного картона низ шинелей подгибают по размеру длины ящика.

2.1.3. Пальто со съёмным утеплителем складывают пополам по длине лицевой стороны внутрь, накладывают воротник на лицевую сторону спинки. Рукава расправляют и укладывают вдоль изделия, затем изделие перегибают по длине еще раз, предварительно подгибая края бортов.

2.1.4. Плащ, плащ-пальто, плащ-накидку складывают пополам по длине лицевой стороной внутрь, накладывают воротник и капюшон на лицевую сторону. Рукава расправляют и укладывают вдоль изделия. После этого изделие перегибают по длине еще раз, затем перегибают поперек в сторону спинки.

2.1.5. Бушлаты, куртки с утеплителем, телогрейки складывают по длине лицевой стороной внутрь, накладывают воротник (капюшон) на лицевую сторону спинки. Рукава расправляют и ук-

ладывают вдоль изделия, затем изделие перегибают по длине еще раз.

2.1.6. Брюки навывуск и брюки в сапоги складывают по заутюженным сгибам, совмещая шаговые швы, и перегибают один-два раза поперек (черт. 5).

В брюках в сапоги выступающую часть закладывают внутрь и подгибают низки.

2.1.7. Мундиры, кителя, тужурки, костюмы без утеплителя (куртка и брюки) укладывают спинкой вниз, левую полочку накладывают на правую, при этом клапаны боковых карманов должны полностью располагаться на передней части изделия. Рукава укладывают на полочке вдоль изделия. Сложенные брюки накладывают на середину изделия. Затем изделие перегибают поперек по линии талии полочками внутрь, а при индивидуальной упаковке — спинкой внутрь (черт. 4).

В костюме без утеплителя (куртка и брюки) куртку дополнительно перегибают поперек в верхней части.

2.1.8. Утепленные брюки и ватные шаровары перегибают по среднему шву и складывают передними половинками внутрь, затем изделие перегибают поперек.

2.1.9. Платья, халаты, форменные верхние рубашки, блузки, женские нижние сорочки, куртки без утеплителя застегивают и укладывают передом вниз, боковые стороны от плечевых швов до низа перегибают и укладывают на спинку. Рукава расправляют и укладывают вдоль спинки. Изделия перегибают поперек в сторону спинки в один-два сгиба (черт. 6).

2.1.10. Рубашки «фланелевка» и «форменка» укладывают спинкой вниз. Рукава накладывают на перед изделия по диагонали. Боковые части воротника накладывают на его среднюю часть, воротник перегибают на перед изделия. Затем изделие перегибают поперек в два сгиба, при этом нижнюю часть накладывают на верхнюю.

2.1.11. Костюм матросский рабочий укладывают: рубаху спинкой вниз, боковые части воротника накладывают на его среднюю часть, воротник перегибают на перед изделия, рукава накладывают на перед изделия поперек; сложенные брюки накладывают на середину рубахи, затем рубаху перегибают поперек в два сгиба, нижнюю часть накладывают на верхнюю, закрывая брюки. Комплектуют рубахи и брюки одного размера (черт. 7).

2.1.12. Юбки складывают пополам по длине передним полотнищем внутрь и перегибают поперек.

2.1.13. Комбинезоны, полукомбинезоны, брюки с помочами укладывают спинкой вниз, рукава накладывают на перед поперек изделия, затем перед (полочки) перегибают по линии талии и накладывают на передние половинки брюк. Нижнюю часть брюк

перегибают, уравнивая низки брюк с первым сгибом. Затем изделие перегибают по длине (черт. 8).

2.1.14. Фартуки перегибают два раза вдоль и один раз поперек изделия. Нагрудник, бретели и завязки вкладывают в середину изделия.

2.1.15. Нательные рубахи укладывают спинкой вниз и на перед поперек накладывают рукава.

Кальсоны перегибают по среднему шву передними половинками внутрь, выступающие части среднего и шагового швов перегибают на заднюю половинку, затем изделие перегибают поперек посередине длины.

Сложенные кальсоны накладывают на середину рубахи. Рубаху перегибают поперек в два сгиба, нижнюю часть накладывают на верхнюю, закрывая кальсоны (черт. 9, 10).

2.1.16. Тканевые майки укладывают передом вниз, боковые стороны перегибают и укладывают на спинку, затем майки перегибают пополам.

2.1.17. Трусы, плавки, панталоны перегибают передними половинками внутрь и затем вдоль или поперек.

2.1.18. Простыни, пододеяльники и тюфячные наволочки перегибают два раза вдоль и три раза поперек. Верхние и нижние наволочки для подушек перегибают один раз вдоль.

Допускается складывать простыни пополам по длине и ширине изделия. Сложенные простыни, наволочки в расправленном виде укладывают стопками и накатывают в рулоны (способ накатывания).

2.1.19. Стеганные одеяла складывают лицевой стороной внутрь в два сгиба по ширине и в один сгиб по длине.

2.1.20. Подворотнички, галстуки, нарукавники, рукавицы, перчатки упаковывают в расправленном виде.

2.1.21. Форменные матросские воротники складывают по середине в поперечном направлении, вкладывая концы внутрь (черт. 11).

2.1.22. Каждую пару погон, погончиков и петлиц складывают лицевой стороной внутрь.

Сложенные и обернутые бумажной бандеролью попарно погоны, погончики и петлицы одного размера укладывают по 10 пар и перевязывают: погоны — в двух местах на расстоянии $\frac{1}{3}$ длины от концов; петлицы и погончики — посередине. Затем погоны, петлицы складывают по 100 пар и перевязывают посередине.

2.1.23. Тканевые подшлемники складывают вдоль посередине, концы сложенной пелерины подгибают в сторону центра, головку перегибают по горловине.

2.1.24. Косынки складывают пополам. Три угла косынки перегибают посередине, полученный четырехугольник складывают по горизонтали.

2.1.25. Головные уборы: береты, пилотки, панамы, шлемы, колпаки, кепи складывают в зависимости от модели; фуражки хлопчатобумажные полевые — см. черт. 12.

2.1.26. Облегченные спальные мешки с капюшонами накатывают в рулон и завязывают на завязки.

2.1.27. Мешки спальные на вате складывают: ватник и два вкладыша вкладывают в чехол и затем накатывают в рулон и вкладывают в футляр.

2.1.28. Мешки для хранения вещей больных складывают вдоль и поперек.

2.1.29. Спортивные брюки и рейтузы перегибают по среднему шву передними половинками внутрь, затем изделие складывают поперек в один-два сгиба.

2.1.30. Свитеры, джемперы, куртки застегивают и укладывают передом вниз, боковые стороны от плечевых швов перегибают и укладывают вдоль спинки. Рукава расправляют и укладывают вдоль спинки, затем изделие перегибают поперек в сторону спинки в один-два сгиба в зависимости от длины.

2.1.31. Морские фуфайки укладывают, перегибая рукава поперек изделия, концы рукавов подгибают внутрь по линии проймы, затем верхнюю часть изделия перегибают на $\frac{1}{3}$ длины и закрывают нижней частью (черт. 13).

2.1.32. Майки, трико для борцов и тяжелоатлетов укладывают передом вниз, перегибают вдоль посередине изделия, затем изделие перегибают в поперечном направлении в один-два сгиба.

2.1.33. Мужской гарнитур (фуфайка и кальсоны) и спортивные рубашки складывают: фуфайку — передом вниз, боковые стороны от линии плеча до низа перегибают и укладывают на спинку, рукава расправляют вдоль спинки, затем изделие перегибают в один-два сгиба; кальсоны — вдоль линии переда, подгибают выступающие части внутрь, затем перегибают в три сгиба поперек. Сложенные кальсоны вкладывают внутрь сложенной фуфайки (черт. 14).

2.1.34. Чулки, носки скрепляют (пару) в мысках. Чулки перегибают несколько раз поперек, носки — вдоль по стрелке пятки.

2.1.35. Вязаные и шитые перчатки, рукавицы и варежки складывают парами большими пальцами внутрь. Напульсники, подолки скрепляют с внутренней стороны или сбоку.

2.1.36. Шарфы, кашне складывают вдвое поперек, затем перегибают три-четыре раза, заправляя кисти внутрь.

2.1.37. Трикотажные подшлемники укладывают в расправленном виде или складывают пополам.

2.1.38. Изделия из искусственной кожи и прорезиненных тканей складывают лицевой стороной внутрь.

2.1.39. По согласованию с заказчиком способы складывания допускается изменять.

2.2. Для упаковывания изделий должна применяться индивидуальная или групповая потребительская тара, бумага и транспортная тара.

К индивидуальной таре относят коробки из картона.

К потребительской таре относят картонные коробки по ГОСТ 12301—81; пачки из картона по ГОСТ 12303—80, полиэтиленовые пакеты из пленки по ГОСТ 10354—82.

К транспортной таре относят ящики деревянные и фанерные по ГОСТ 10350—81, ящики из гофрированного картона по ГОСТ 13514—82, мешки.

2.3. Двубортные шинели, форменный плащ, тужурки, офицерские шерстяные: летнее пальто, мундиры, кителя, брюки упаковывают индивидуально в коробку из картона.

По согласованию с заказчиком допускается упаковывать указанные изделия в коробки и ящики в соответствии с табл. 3 и 5.

2.4. Количество упаковываемых изделий, вид упаковки и ее размеры для швейных изделий, кроме изделий, указанных в п. 2.3, указаны в табл. 3, 5, 7, для трикотажных — в табл. 4, 6.

Таблица 3

Упаковывание швейных изделий в коробки и ящики

Наименование изделия	Количество изделий в коробке, шт., пар, комплектов	Наружные размеры коробки, мм	Количество коробок в ящике	Номер ящика по ГОСТ 10350—81
1. Мундир, тужурка, китель открытый с брюками (юбкой) шерстяные	5	542×355×221	4	7
2. Мундир, тужурка, китель открытый шерстяные, куртка	10	542×355×221	4	7
3. Брюки, юбки шерстяные	10	542×355×221	4	7
4. Рубашки форменные верхние, блузки	10	361×256×190 361×256×253	8 8	7 8
5. Фуражки генеральские	2	304×304×162	18	9
6. Женский головной убор из фетра	2	285×237×190	16	10
7. Канье	25	253×256×221	12	7

Примечание. Форменные верхние рубашки, блузки, перед упаковыванием в коробки должны быть прошиты зигзго, концы которой пломбируют.

ИЗДЕЛИЯ ШВЕЙНЫЕ И ТРИКОТАЖНЫЕ
ДЛЯ ВОЕННОСЛУЖАЩИХМаркировка, упаковка, транспортирование
и хранениеArmy uniform, Marking, packing,
transportation and storageГОСТ
19159—85Взамен
ГОСТ 19159—73,
ГОСТ 3897—68
в части изделий
ведомственного
назначения

ОКП 85 0000, 84 0000

Постановлением Государственного комитета СССР по стандартам от 25 июля
1985 г. № 2359 срок действия установлен

с 01.07.87

до 01.07.92

Несоблюдение стандарта преследуется по закону

Настоящий стандарт распространяется на швейные и трикотажные изделия массового производства для военнослужащих Вооруженных Сил СССР, сотрудников органов Министерства внутренних дел и Комитета государственной безопасности СССР и устанавливает требования к их маркировке, упаковке, транспортированию и хранению.

Стандарт не распространяется на изделия для спецпотребителя.

1. МАРКИРОВКА

1.1. Для маркировки готовых штучных, парных и групп швейных и трикотажных изделий должны применяться: клеймо, товарный ярлык, штамп, упаковочный ярлык, бумажная бандероль, контрольная лента, лента с символами по уходу.

1.2. Площадь клейма не должна превышать 50 см², товарного ярлыка — 60 см², ленты с символами по уходу — 20 см², контрольной ленты — 12 см² (см. черт. 1—4 справочного приложения 1).

Таблица 4

Упаковывание трикотажных изделий в коробки или пачки и ящики

Наименование изделия	Количество изделий в коробке, пачке, и т., комплектов	Наружные размеры коробки, пачки, мм	Количество коробок в ящике	Номер ящика по ГОСТ 10350—81
1. Костюм спортивный шерстяной	5	380×253×253	8	7
2. Свитер шерстяной	10	380×253×228	8	7
3. Брюки, рейтузы шерстяные	10	380×253×253	8	7
4. Свитер и рейтузы шерстяные	5	380×253×253	8	7

Примечание. По согласованию с заказчиком допускается изменять размеры коробок и пачек.

Таблица 5

Упаковывание швейных изделий в ящики

Наименование изделия	Количество изделий в ящике, и т., пар, комплектов	Номер ящика	
		по ГОСТ 10350—81	по ГОСТ 13514—82
1. Шинель двубортная, пальто форменное	10	7	—
2. Пальто шерстяное летнее, плащ форменный	25	7	—
3. Шинель солдатская (однобортная)	5	—	18
4. Китель закрытый и брюки в сапоги шерстяные	25	7	—
5. Китель и брюки хлопчатобумажные полевые	25	—	19
6. Костюм (куртка и брюки) хлопчатобумажный полевой	25	—	19
7. Костюм утепленный (куртка и брюки) из искусственной кожи	5	7	—
8. Костюм штормовой	25	7	—
9. Костюм для понтонеров	10	7	—
10. Костюм с меховым утеплителем	5	7	—
11. Костюмы (комплекты) защитные	25	7	—
12. Белье нательное (рубашка и кальсоны)	25	—	16

Наименование изделия	Количество изделий в ящике, шт., пар, комплектов	Номер ящика	
		по ГОСТ 10360—81	по ГОСТ 13514—82
13. Фуражка (кроме генеральской)	36	9	—
14. Фуражка полевая хлопчатобумажная	25 200, 300	— 6,9	15 —
15. Пилотка с козырьком, пилотка ОКЗК	200, 300	6,9	—
16. Пилотка	200	4	—
	25	—	14
17. Берет	50, 100	6	—
18. Панاما	100, 200	7	—
19. Шапка, шапка-ушанка из искусственного меха	54	9	—
20. Погоны съемные и нашивные	500—1000	По разработке предприятия	—
21. Погонычки	1000—5000	То же	—
22. Петлицы	1000—5000	»	—
23. Плащ-палатка	25	—	19
24. Плащ-палатка специальная (СПП)	25	7	—

Примечания:

1. Погоны, погонычки и петлицы должны быть упакованы в количестве, кратном 100.

2. Упаковывание изделий, указанных в подпунктах 14, 16, в деревянные ящики допускается по согласованию с заказчиком.

3. Деревянные ящики должны быть обиты металлической лентой.

Таблица 6

Упаковывание трикотажных изделий в бумагу, коробки и мешки

Наименование изделия	Количество изделий, шт., пар, комплектов		Размеры мешка, мм	
	в бумаге, коробке	в мешке	Номинальные	Допускаемые отклонения
1. Фуфайка и кальсоны (гарнитур) с начесом	5	25	800×1000	± 10 %
2. Кальсоны хлопчатобумажные и фуфайка (гарнитур) без начеса		50		
3. Кальсоны, фуфайка с начесом		50		

Продолжение табл. 6

Наименование изделия	Количество изделий, шт., пар, комплектов		Размеры мешка, мм	
	в бумаге, коробке	в мешке	Номинальные	Допускаемые отклонения
4. Кальсоны, фуфайка без начеса	10	100	800×1000	±10 %
5. Фуфайка морская с начесом	10	50	800×1000	
6. Фуфайка морская без начеса	10	100	800×1000	
7. Майка, плавки	20	100, 200	800×1000	
8. Трико для борцов и тяжелоатлетов, трусы и рубашка спортивные	20	100, 200	800×1000	
9. Сорочка женская нижняя	10	100	700×900	
10. Панталоны	10	100, 200	800×1000	
11. Шарфы (кашние)	20	100	600×700	
12. Подшлемник	10	100, 200	900×1400	
13. Перчатки, варежки	20	200	700×1200	
14. Чулки, носки	20, 40	200, 300	800×1000	

Примечание. Изделия перед упаковыванием в бумагу должны быть перевязаны крестообразно; чулочно-носочные изделия, перчатки и варежки — поперек.

Таблица 7

Упаковывание швейных изделий в мешки

Наименование изделия	Количество изделий, шт., пар, комплектов		Размеры мешка, мм	
	в стопке	в мешке	Номинальные	Допускаемые отклонения
1. Шинель однобортная, курсантская, солдатская	5	10	1500×700	±10 %
2. Пальто со съемным утеплителем	5	10	1400×900	
3. Плащ, плащ-пальто, плащ-палатка, плащ-накидка	5	10	700×900	
4. Бушлат, куртка утепленная, телогрейка	5	10, 20	1000×900	

Наименование изделия	Количество изделий, шт., пар, комплектов		Размеры мешка, мм	
	в стопке	в мешке	Номинальные	Допускаемые отклонения
5. Костюм без утеплителя хлопчатобумажный, полевой (куртка и брюки)	5	25	700×900	± 10 %
6. Костюм утепленный, телогрейка и шаровары	5	5	1100×1000	
7. Китель закрытый и брюки в сапоги хлопчатобумажные полевые	5	25	1000×800	
8. Куртка без утеплителя, китель хлопчатобумажный	10	50	1000×900	
9. Брюки, юбки хлопчатобумажные	25	100	1100×1000	
10. Шаровары ватные, брюки утепленные	5	10	1100×1000	
11. Комбинезон, полукомбинезон, брюки суконные	5	25	1000×900	
12. Костюм матросский рабочий (рубаша и брюки)	5	25	1000×900	
13. Платье: хлопчатобумажное	10	50	1000×900	
шерстяное	5	25	1000×900	
14. Халат: госпитальный	5	25	1000×900	
медицинский	10	50	1000×900	
15. Рубашка «фланелевка» суконная и хлопчатобумажная	10	50	1500×700	
16. Рубашка «форменка»	10	50	1000×800	
17. Фартук: хлопчатобумажный	50	100	700×600	
прорезиненный, парусиновый	10	100	1000×800	
18. Рубаша и кальсоны теплые	5	25	1000×900	
19. Рубаша, кальсоны теплые	10	50	1000×900	
20. Рубаша и кальсоны нательные	10	50	1000×900	
21. Рубаша, кальсоны нательные, сорочка женская нижняя	20	100	1000×900	
22. Майка, трусы, плавки	20	100, 200	700×600	

Продолжение табл. 7

Наименование изделия	Количество изделий, шт., пар, комплектов		Размеры мешка, мм	
	в стойке	в мешке	Номинальные	Допускаемые отклонения
23. Белье постельное: наволочка верхняя и нижняя	50	100	700×900	± 10 %
наволочка тюфячная	10	50	1000×800	
простыня	10	50	700×900	
пододеяльник	5	25	700×900	
24. Подворотничок	100 (в установленном ростовке)	1000	700×600	
25. Воротник форменный матросский	50	1000	1100×900	
26. Галетук матросский	25	1000	1500×700	
27. Наручавники	50	200	800×600	
28. Рукавицы, перчатки	20	200	1000×800	
29. Головные уборы: медицинские, поварские	50	200	900×800	
косынка	50	200	700×600	
шлем	10	200	1000×900	
подшлемник	20	400	1000×900	
30. Мешки спальные: с капюшоном	1	5	700×600	
на вате	1	5	700×600	
31. Мешки для хранения вещей больных	20	100	800×600	
32. Одеяло стеганое	1	5	700×600	

Примечания

1 Перед укладыванием в мешки стопки изделий должны быть перевязаны в двух местах на расстоянии $\frac{1}{3}$ длины от концов.

2 Каждая стойка изделий, указанных в подпунктах 5, 8, 9, 13, 14, 16, 17—25, 29 светлых тонов, должна быть дополнительно упакована в бумагу.

3 Допускается наволочки и простыни складывать стопками по 25 штук (способом накатывания).

4 Упаковывание солдатских шинелей и хлопчатобумажных полевых костюмов, кителей и брюк полевых, плащ-палаток и белья нательного в мешки допускается по согласованию с заказчиком.

2.5. Белые и кремовые рубашки без пояса укладывают на картонные вкладыши, закрепляя по стойке воротника. Рубашки для маршалов, генералов и адмиралов должны иметь вкладыш под воротник, прикрепляемый за верхнюю пуговицу. Белые и кремо-

вые рубашки, рубашки для маршалов, генералов и адмиралов должны быть упакованы в полиэтиленовые пакеты.

2.6. В бумагу упаковывают сложенные и связанные изделия, завертывая в 1,5—2,5 оборота, придавая упаковке прямоугольную форму. Торцевые стороны упаковки заделывают конвертным способом и крестообразно перевязывают или обклеивают клеевой лентой. На одну из торцевых сторон приклеивают упаковочный ярлык, на другую — бумажный талон, на котором проставляется штамп упаковщика таким образом, чтобы одна часть штампа захватывала талон, а другая оберточную бумагу.

2.7. Коробку или пачку из картона с изделиями заклеивают контрольной лентой вдоль, поперек или по периметру крышки в зависимости от конструкции коробки или пачки, обеспечивая сохранность изделий в процессах хранения и транспортирования или перевязывают крестообразно шпагатом. На одну из торцевых сторон упаковки наклеивают упаковочный ярлык, на вторую — бумажный талон со штампом упаковщика.

2.8. Мешки с упакованными изделиями должны быть защищены. Для удобства транспортирования допускается перевязывать мешки крестообразно.

2.9. В групповую потребительскую тару упаковывают изделия одного размера.

2.10. Упаковывание изделий в ящики из гофрированного картона производится без предварительной упаковки изделий в потребительскую тару.

2.11. Деревянные ящики выстилают бумагой. При перевозке водным транспортом ящики выстилают водонепроницаемой бумагой.

2.12. В каждый контейнер, ящик или мешок вкладывают упаковочный лист, в котором указывают:

наименование и местонахождение предприятия-изготовителя;

наименование и код изделия по ОКП;

адрес грузополучателя;

обозначение нормативно-технической документации на изделие;

артикул материала верха, из которого изготовлено изделие или артикул изделия;

количество изделий, в том числе по размерам и сортам;

номер упаковщика;

год изготовления (две последние цифры);

массу брутто и нетто.

Для двубортных шинелей, плащ-накидок, верхних рубашек, фуражек, морских фуфаек и маск, шарфов, перчаток, носков дополнительно должен быть указан цвет изделия.

2.13 Транспортная маркировка — по ГОСТ 14192—77 с дополнительным указанием реквизитов, предусмотренных упаковочным листом, и манипуляционного знака «Бойтесь сырости».

Реквизиты наносят на транспортную тару трафаретом. Мешки темных тонов допускается маркировать ярлыком из клееного нетканого материала. Ящики деревянные и мешки должны иметь пломбу отправителя.

Ящики из гофрированного картона по всем срезам заклеивают контрольной клеевой лентой на бумажной основе. На концы ленты проставляют штамп упаковщика таким образом, чтобы одна часть штампа захватывала ленту, а другая — ящик.

2.14. Предприятие-изготовитель должно гарантировать соответствие маркировки фактическому наличию продукции в упаковке при сохранности упаковки, контрольной ленты или пломбы.

2.15. Маркировка ящиков из гофрированного картона производится на двух торцевых сторонах ярлыком с указанием следующих реквизитов (см. черт. 5 справочного приложения 1):

условный номер ящика;

наименование изделия;

условные обозначения размера и роста;

количество комплектов (в том числе по размерам, ростам и сортам);

год изготовления (две последние цифры);

предприятие-изготовитель;

обозначение нормативно-технической документации;

вес нетто и брутто;

номер упаковщика.

Количество изделий по размерам и ростам, условный номер ящика устанавливает заказчик.

Площадь маркировочного ярлыка не должна превышать 150 см².

2.16. Требования к маркировочным и упаковочным материалам

2.16.1. Для ярлыков должны применяться: этикеточная бумага массой 1 м² 80—100 г по ГОСТ 7625—55, кроме товарного ярлыка на швейные изделия; коробочный картон толщиной 0,4—0,5 мм по ГОСТ 7933—75; клееные нетканые материалы.

2.16.2. Для упаковывания изделий должны применяться;

в коробки, пачки из картона — коробочный картон марки В толщиной 0,6—0,9 мм, марки Г толщиной 0,6—1,5 мм по ГОСТ 7933—75, в коробку для индивидуальной упаковки — картон тарный плоский клееный по ГОСТ 90421—80;

в бумагу — бумага оберточная марок Г, Е по ГОСТ 8273—75 или бумага для упаковывания текстильной продукции массой 1 м² 90 г по ГОСТ 11680—75;

в мешки — ткани с вложением химических волокон и джуто-кенафные ткани.

Допускается по согласованию с заказчиком для мешков применять паковочные ткани, нетканое холстопрощивное полотно и материалы из химических волокон.

При перевозке изделий в мешках на расстояние свыше 500 км мешки должны быть изготовлены из двух слоев материала.

2.16.3. Для выстилания ящиков должна применяться оберточная бумага по ГОСТ 8273—75 и оберточная водонепроницаемая бумага по ГОСТ 8828—75.

Для изготовления вкладышей должен применяться коробочный картон толщиной 0,5—0,7 см по ГОСТ 7933—75.

Для изготовления пакетов должна применяться полиэтиленовая пленка толщиной 0,05—0,08 мм по ГОСТ 10354—82.

2.16.4. Для ленты с символами по уходу за изделиями и контрольной ленты должны применяться тканая или трикотажная лента из химических материалов, клееные нетканые материалы с поверхностной плотностью не менее 50 г/м².

2.16.5. Для обвязывания коробок, пачек, стопок изделий, упакованных в бумагу, должен применяться шпагат из химических волокон.

Для заклеивания коробок или пачек из картона, ящиков из гофрированного картона должна применяться клеевая лента на бумажной основе по ГОСТ 18251—72.

Допускается по согласованию с заказчиком применять увязочные материалы из отходов производства с разрывной нагрузкой не менее 20 кг.

2.16.6. Маркировку и упаковку изделий, не предусмотренных настоящим стандартом, приравнивают к аналогичным.

3. ТРАНСПОРТИРОВАНИЕ И ХРАНЕНИЕ

3.1. Транспортирование швейных и трикотажных изделий производится всеми видами транспорта в соответствии с правилами перевозок грузов, действующими на данном виде транспорта и обеспечивающими сохранность изделий от атмосферных воздействий.

Вид транспорта согласовывается с заказчиком.

3.2. Транспортирование изделий в районы Крайнего Севера и труднодоступные районы — по ГОСТ 15846—79.

3.3. Изделия должны храниться в складских помещениях при температуре не ниже 5 и не выше 30 °С, для республик Средней Азии, Кавказа, Закавказья, Украины, Молдавии и Краснодарского края — не выше 40 °С, относительной влажности воздуха

50—70 % и должны быть защищены от прямого попадания солнечных лучей и атмосферных воздействий.

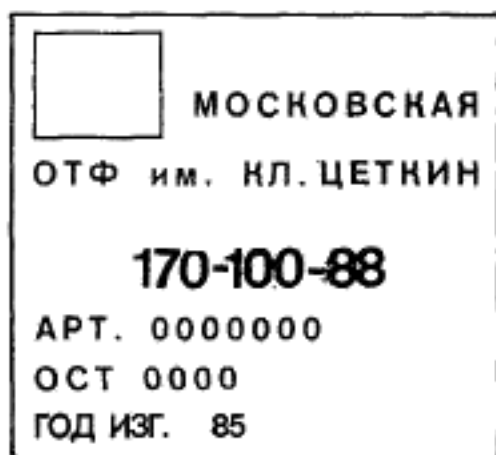
3.4. Изделия, имеющие индивидуальную и групповую упаковку, должны храниться до реализации в упакованном виде.

3.5. Транспортирование швейных и трикотажных изделий пакетами — по ГОСТ 21929—76.

3.6. Расстояние от пола до нижней части стеллажа и от внутренних стен склада до изделия должно быть не менее 0,2 м, от наружных стен — не менее 0,75 м, от кровли — не менее 1,0 м, от отопительных приборов — не менее 1,0 м, между стеллажами — не менее 1,0 м.

ПРИЛОЖЕНИЕ I
Справочное

Образец клейма и штампов
с символами по уходу и условными
обозначениями размера и роста
на швейные изделия



50-3

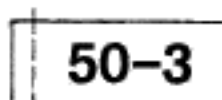
Черт. 1

Образец товарного ярлыка
на швейные изделия



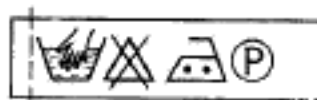
Черт. 2

Образец
контрольной
ленты



Черт. 3

Образец ленты
с символами по уходу



Черт. 4

Образец ярлыка на ящик из гофрированного картона

12	БЕЛЬЕ НАТЕЛЬНОЕ (РУБАХА И КАЛЬСОНЫ)				
	Усл. размер/рост	46-2	50-4	54-6	Итого
	Кол-во компл.	5	17	3	25
	Сорт-кол-во	I-20		II-5	
	Год изг.	85			
	Изготовитель	ПШО г. Осташнов			
	НТД	ОСТ		ГОСТ	
	Нетто/брутто	10,0/10,5 (кг)			
	Номер уган.	14			

Черт. 5

1.3. Товарный ярлык и клеймо для швейных изделий, кроме головных уборов, съемного утеплителя должны содержать следующие реквизиты:

- товарный знак предприятия-изготовителя;
- наименование или код по ОКПО предприятия-изготовителя;
- размеры;
- артикул материала верха;
- обозначение нормативно-технической документации на изделие;
- год изготовления (две последние цифры).

Для погон реквизиты маркировки наносятся на бумажную бандероль; для погончиков и петлиц — на упаковочный ярлык.

Для швейных изделий, предназначенных для реализации в розничной торговле, в товарном ярлыке, клейме и контрольной ленте должен быть указан реквизит «розничная цена».

1.4. Товарный ярлык для трикотажных изделий должен содержать следующие реквизиты:

- товарный знак предприятия-изготовителя;
- наименование или код по ОКПО предприятия-изготовителя;
- наименование изделия;
- размеры;
- артикул изделия;
- номер модели;
- обозначение нормативно-технической документации на изделие;
- сорт;
- розничную цену;
- номер контролера ОТК;
- год изготовления (две последние цифры).

Для бельевых трикотажных изделий дополнительно на товарном ярлыке должны быть указаны реквизиты: «группа отделки» и «прочность окраски».

Допускается для чулочно-носочных изделий реквизит «номер контролера ОТК» указывать на талоне для 10 пар изделий или на упаковочном ярлыке.

1.5. Клеймо для маркировки швейных головных уборов, кроме женских головных уборов из фетра, должно содержать следующие реквизиты:

- товарный знак предприятия-изготовителя;
- наименование или код по ОКПО предприятия-изготовителя;
- год изготовления (две последние цифры).

Дополнительно на изделии должны быть проставлены штампы с указанием сорта, номера контролера ОТК и размера изделия.

Размер головного убора проставляют в местах, указанных в табл. 1.

1.6. В реквизиты товарного ярлыка и клейма допускается включать «код изделия по ОКП».

ПРИЛОЖЕНИЕ 2
Обязательное

Образец клейма на простыни



Черт. 1

Образец клейма на изделии с меховой подкладкой или меховым воротником



Черт. 2

СИМВОЛЫ ПО УХОДУ ЗА ИЗДЕЛИЯМИ

Таблица 1

Трикотажные изделия		
Наименование основных видов сырья	Условное обозначение вида сырья	Символы по уходу
Натуральные		
Хлопок	Хлопок	—
Шерстяная пряжа	Шерсть	  (A)
Лен	Лен	—
Искусственные		
Вискозные нити и пряжа	Вискоза	—
Ацетатные нити гладкие	Ацетат	   (A)
Триацетатные нити гладкие	Триацетат	   (P)
Полиамидные нити	Полиамид	   (P)
Полиэфирные нити	Полиэфир	   (P)
Полиакрилонитрильная пряжа	Полиакрил	  (A)

Примечания: 1. Для сушки указывают следующие символы:



— изделие для сушки должно подвешиваться;



— изделие для сушки должно раскладываться на плоской поверхности.

Символ сушки изделий в расправленном виде применяется для верхних изделий, изготовленных из шерстяной, полушерстяной, полиакрилонитрильной пряжи и полотен смешанных заправок, содержащих эти виды пряжи в количестве 50 % и более.

2. Для верхних изделий следует указывать символы по уходу, обозначающие условия стирки, сушки, глажения и химической чистки; для бельевых изделий — стирки, сушки и глажения. Для изделий белого цвета дополнительно указывают символ условий отбеливания.

3. Условные обозначения следует указывать по компоненту, входящему в состав изделия, обладающему более низкими показателями термо- и химостойкости.

Таблица 2




Швейные изделия с подкладкой и прокладочными материалами

Наименование основных материалов	Подкладка		Прокладочные материалы		Символы по уходу
	с остатками или трикотажным волокном	без остаточного или трикотажного волокна	без клеевого покрытия	с клеевым покрытием	
1. Чистшерстяные и полшерстяные, содержащие хлопковые и химические волокна:					
окрашенные	При любом сочетании материалов				
белого цвета	То же				
2. Полиэфирные из текстурированных нитей	-	+	-	+	
	-	+	+	-	
3. Хлопчатобумажные, вискозные и смешанные с синтетическими волокнами	При любой подкладке				

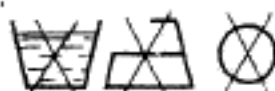
Наименование типовых материалов	Подкладка		Прокладочные материалы		Символы по уходу
	с ацетатным или триацетатным волокном	без ацетатного или триацетатного волокна	без клеевого покрытия	с клеевым покрытием	
3. Хлопчатобумажные, вискозные и смешанные с синтетическими волокнами	-	+	+	-	
	+	-	+	-	
4. Комплексные двухслойные и трехслойные материалы из тканей и трикотажных полотен, соединенных между собой, с искусственным мехом или пенополиуретаном клеевым методом	При любой подкладке		-	-	
5. Материал прорезиненный или с пленочным покрытием	То же		-	-	
6. Кожа искусственная с поливинилхлоридным покрытием	При любом сочетании материалов		-	-	
7. Кожа искусственная с полиуретановым покрытием	То же		-	-	
8. Кожа натуральная, спилкок	»		-	-	

Примечания:

1. Знак «+» означает наличие материалов в пакете одежды.
2. При маркировке изделий из чистшерстяных, хлопчатобумажных, льняных, полушерстяных тканей, содержащих хлопковое волокно, используют сим-

вол  , при применении клеевой пленки ПВБ — символ  , при применении в комплексных материалах, соединенных между собой клеевым методом, клея на основе полуретана — символ  .

3. Символы


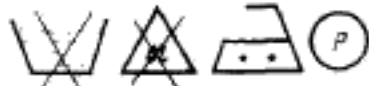
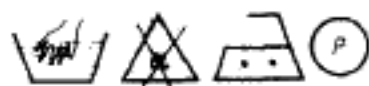

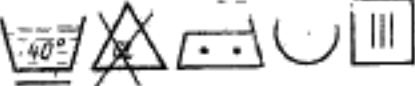
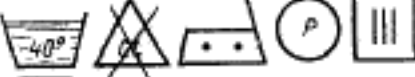


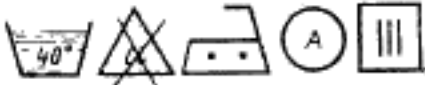

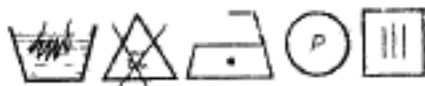
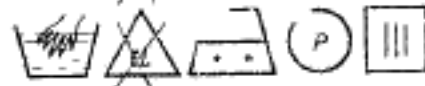
используют при применении в издели-

ях из материалов с пленочным покрытием объемного клеевого утеплителя или ватина. При уходе за изделиями, имеющими указанные символы, следует руководствоваться рекомендациями, приложенными к нормативно-технической документации на материалы.

Таблица 3

Швейные изделия без подкладки и прокладочных материалов

Наименование основных материалов	Символы по уходу
Шерстяные, полушерстяные с полиакрилонитрильными, полнамидными, вискозными, медно-аммиачными волокнами	
Полушерстяные с полиэфирным и вискозным волокнами	
Шелковые натуральные, шелковые с вискозным и полиэфирным волокнами	
Шелковые с ацетатным и полнамидным волокнами	
Льняные с вискозным, полнамидным, полиакрилонитрильным волокнами	
Льняные с полиэфирным волокном	

Наименование основных материалов	Символы по уходу
Хлопчатобумажные с вискозным волокном	
Хлопчатобумажные с полиэфи- рным волокном	
Полиамидные, ацетатные, триаце- татные и смешанные с другими хи- мическими волокнами	
Вискозные	
Полиэфирные	

Примечания:

1. При использовании в изделиях прокладочных материалов с полиэтиленовым покрытием допускается мягкий режим химической чистки с символом



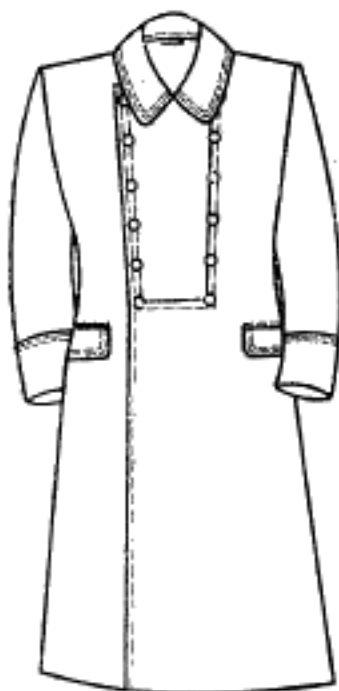
, при использовании в изделиях прокладочных материалов с полиа-

мидным покрытием не допускается стирка и отбеливание и исключается символ сушки.

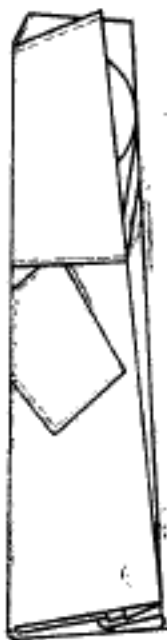
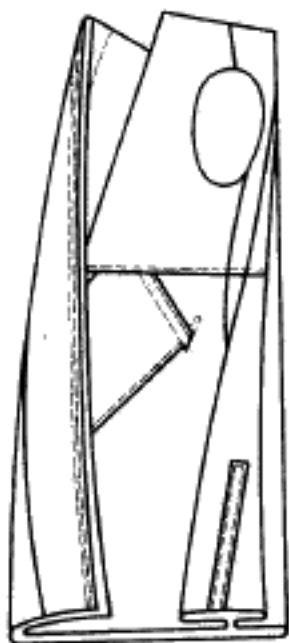
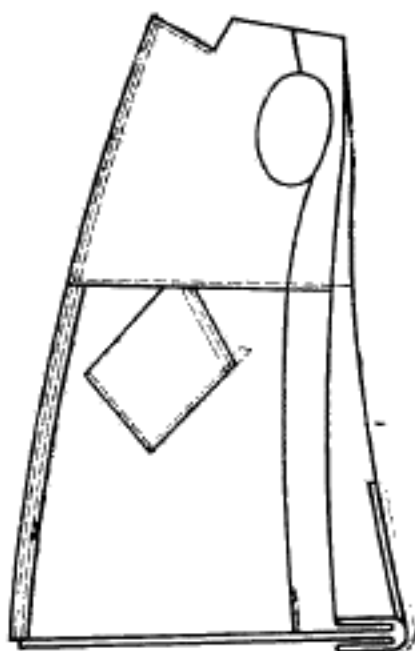
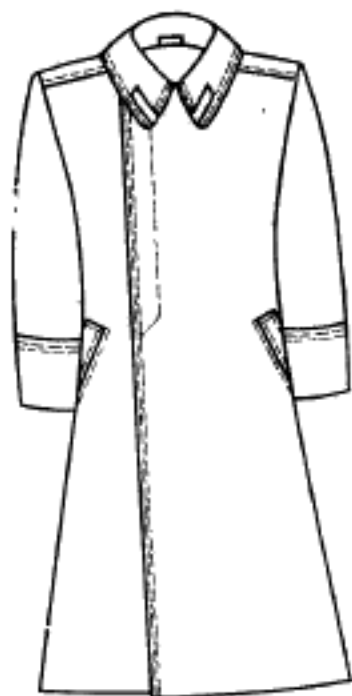
2. Отбеливание допускается только для изделий из белых хлопчатобумажных и льняных тканей, не имеющих отделок.

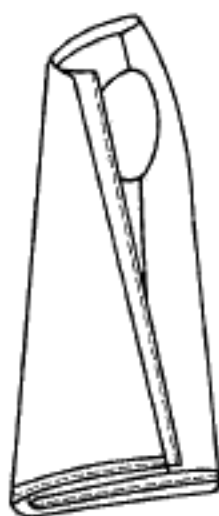
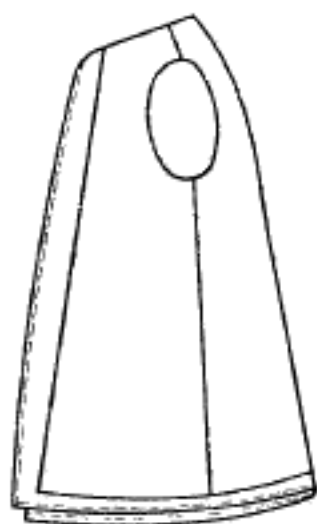
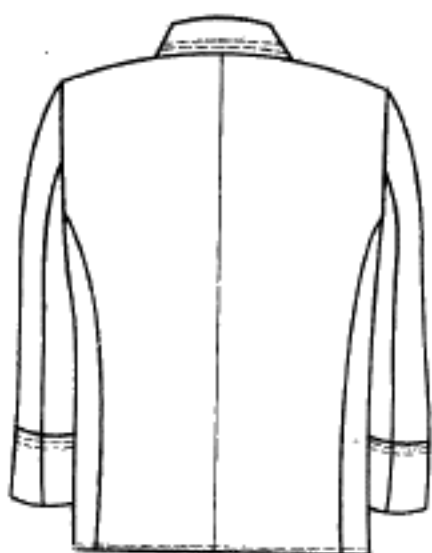
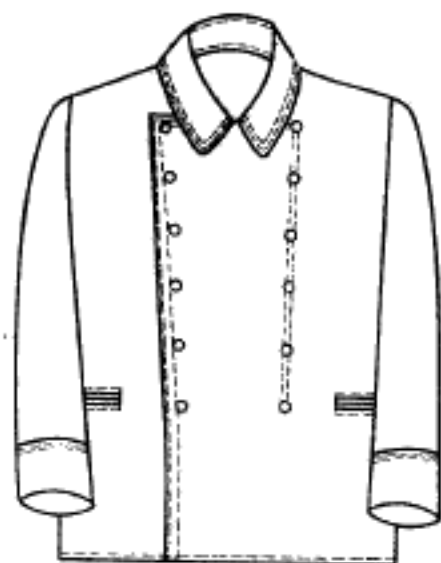
3. Для шерстяных и полушерстяных тканей температура глажения допускается до 160 °С; для материалов с вложением химических волокон до 30 % температура глажения — не более 140 °С, свыше 30 % — не более 120 °С.

СПОСОБЫ СКЛАДЫВАНИЯ ИЗДЕЛИЙ

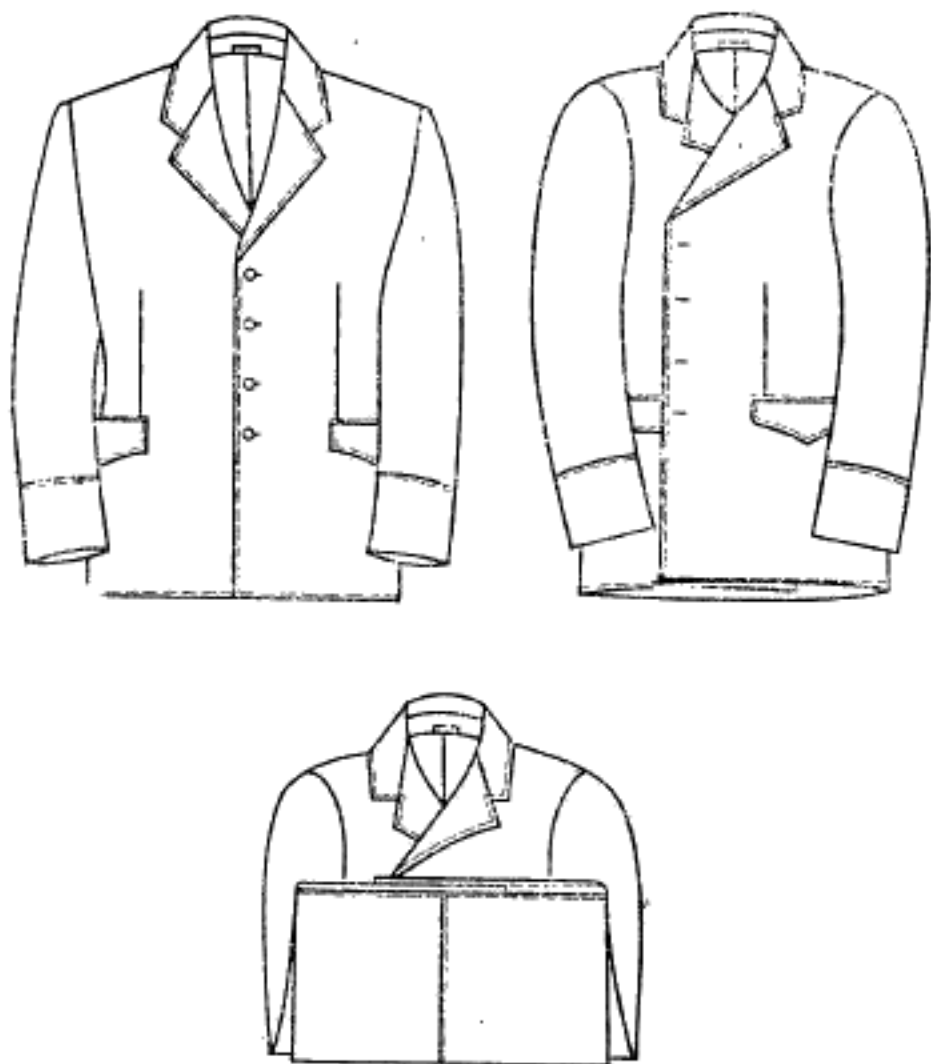


Черт. 1





Черт. 3



Черт. 4

1.7. В реквизите «размеры» должны быть указаны полные величины размерных признаков:

для верхней мужской одежды — рост, обхват груди, обхват талии (для изделий, подразделяющихся по полнотам);

для верхней женской одежды — рост, обхват груди, обхват бедер (для изделий, подразделяющихся по полнотам);

для бельевых мужских и женских изделий — рост, обхват груди;

для трусов и плавок мужских — обхват талии;

для панталонов и трусов женских — обхват бедер;

для головных уборов — обхват головы;

для вязаных перчаточных изделий — по ГОСТ 5007—75;

для кроеных перчаточных трикотажных изделий — по ГОСТ 1108—84;

для чулочно-носочных изделий — по ГОСТ 17061—82.

Для верхних рубашек дополнительно должен быть указан размерный признак «обхват шеи».

1.8. Для верхних и бельевых швейных и трикотажных изделий, кроме постельного белья, дополнительно к реквизиту «размеры» должны наноситься условные обозначения размера и роста:

в изделиях, маркируемых клеймом — на расстоянии не более 1,5 см от клейма;

в изделиях, маркируемых товарным ярлыком — после обозначений размера.

Для трусов, плавок и панталон проставляется условное обозначение размера (полуобхват груди).

1.9. Реквизиты маркировки на изделие наносят печатным способом шрифтом по ГОСТ 2.304—81:

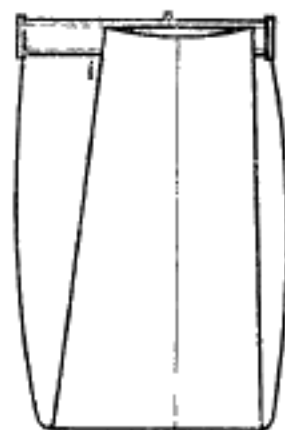
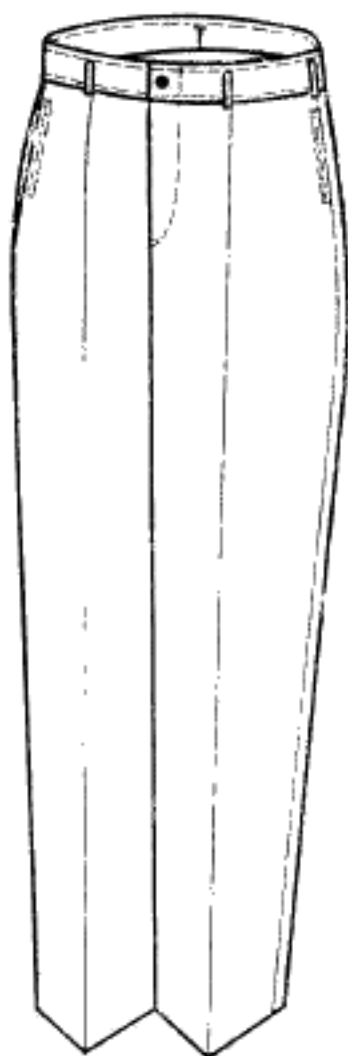
все реквизиты — шрифт 5;

размеры и условное обозначение размера и роста: для швейных изделий — шрифт 10, для трикотажных изделий — шрифт 5;

условные обозначения размера и роста на контрольной ленте — шрифт 10, а рядом с клеймом и на съемном утеплителе — шрифт 28, на мундире и брюках прямого покроя солдатских и курсантских, куртках хлопчатобумажных синего цвета — шрифт 10.

Реквизиты маркировки, штамп, клеймо должны быть нанесены четко неосыпающейся краской, контрастной цвету материала и устойчивой при эксплуатации, стирке и химической чистке.

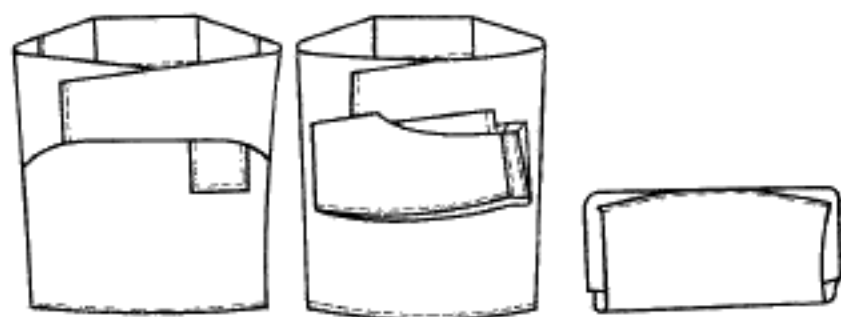
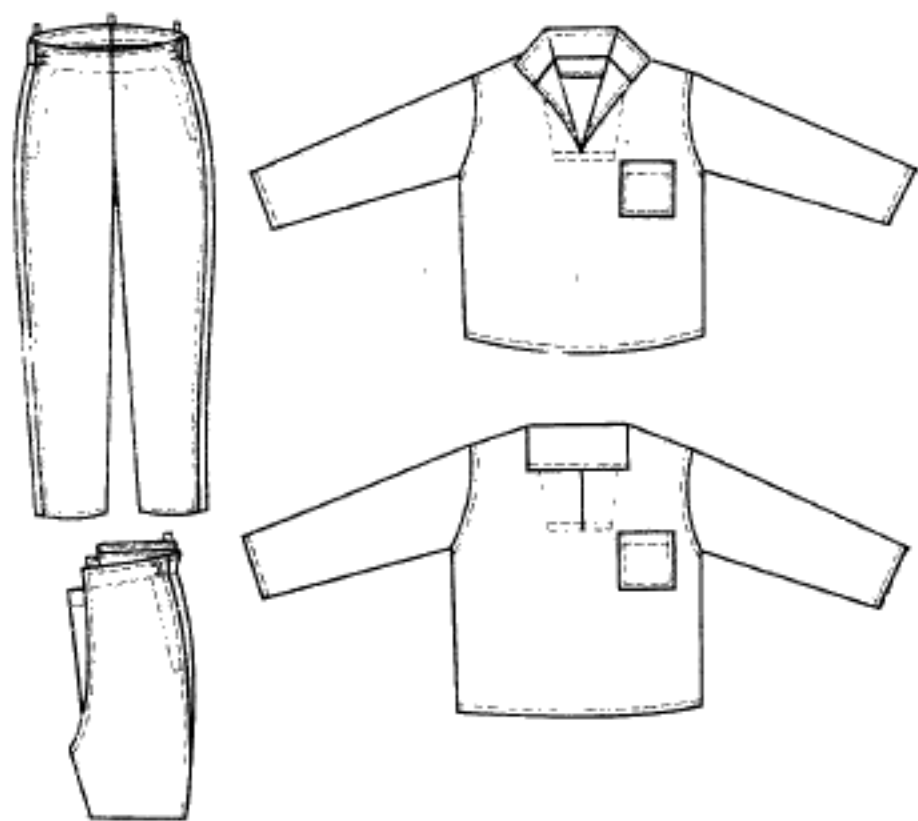
1.10. Для швейных изделий на лицевой или оборотной стороне товарного ярлыка, в клейме или на расстоянии не более 1,5 см от него дополнительно проставляют штамп с реквизитами «сорт» и «номер контролера ОТК»: для I сорта — прямоугольной формы, для II сорта — круглой.



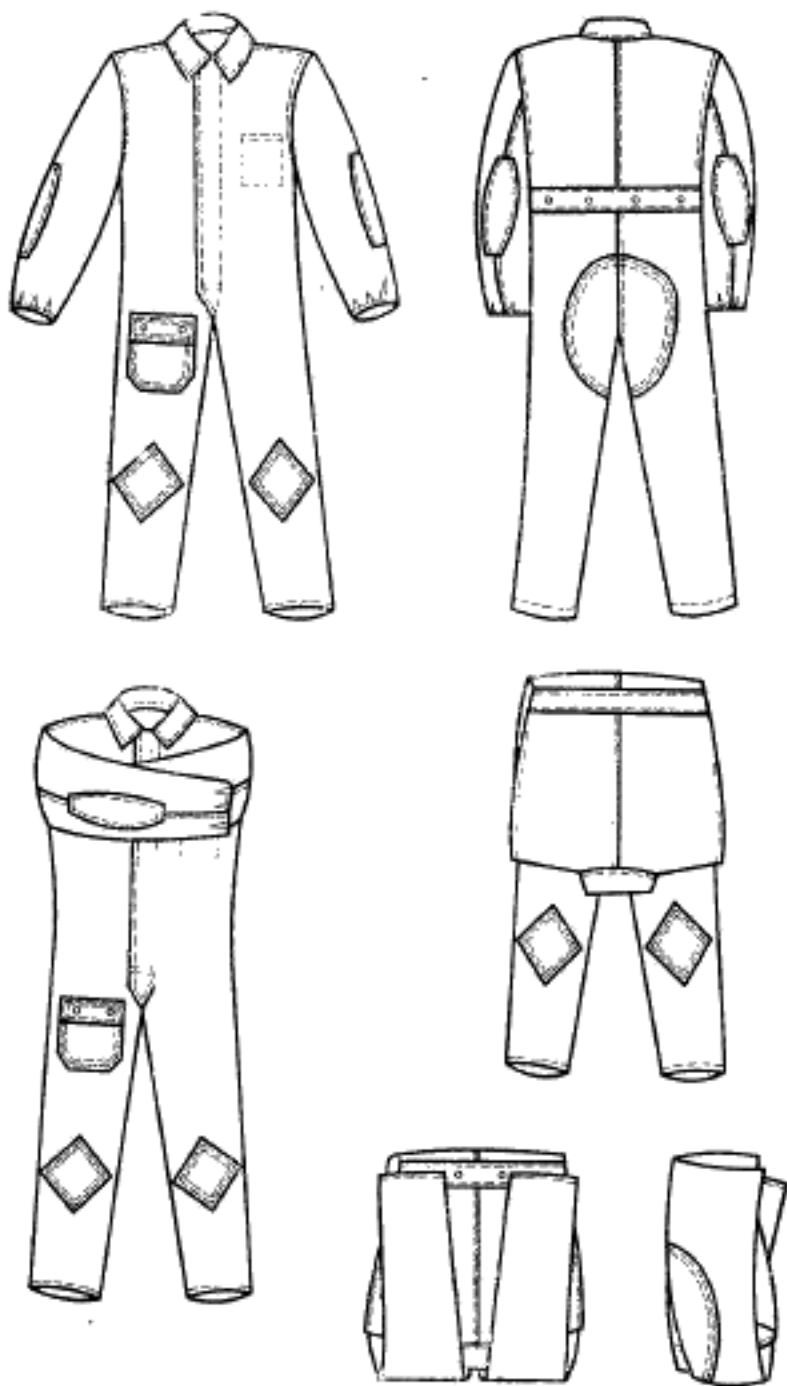
Черт. 5



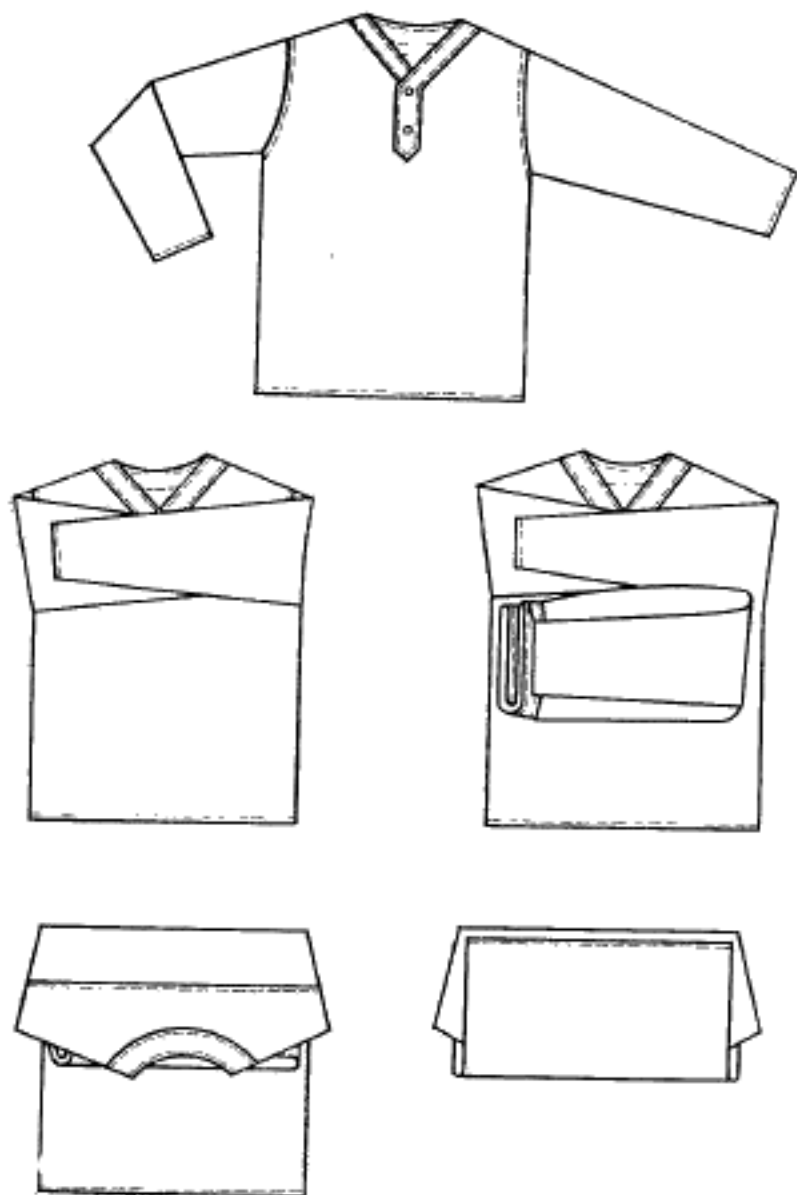
Черт. 6



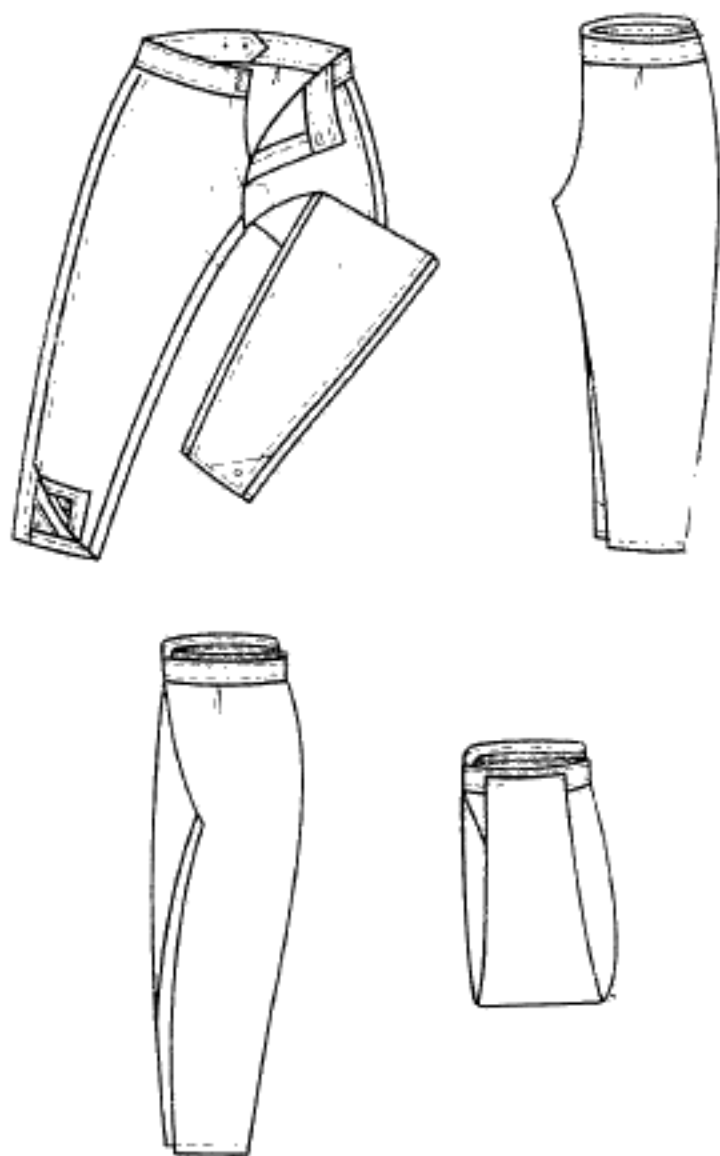
Черт. 7



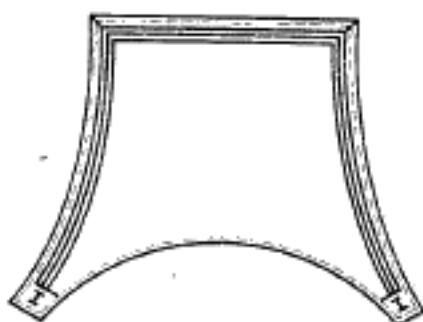
Черт. 8



Черт. 9



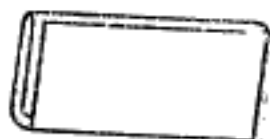
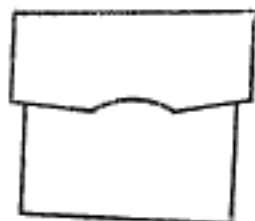
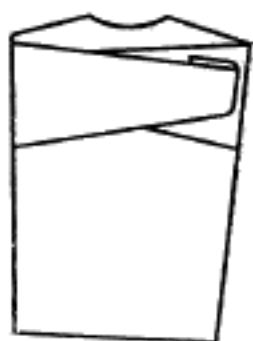
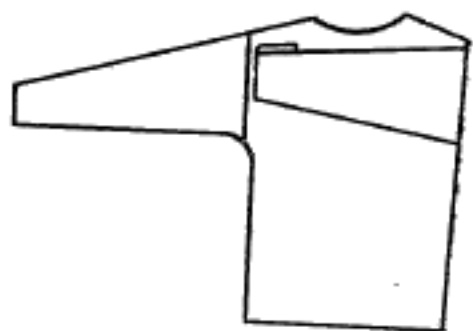
Черт. 10



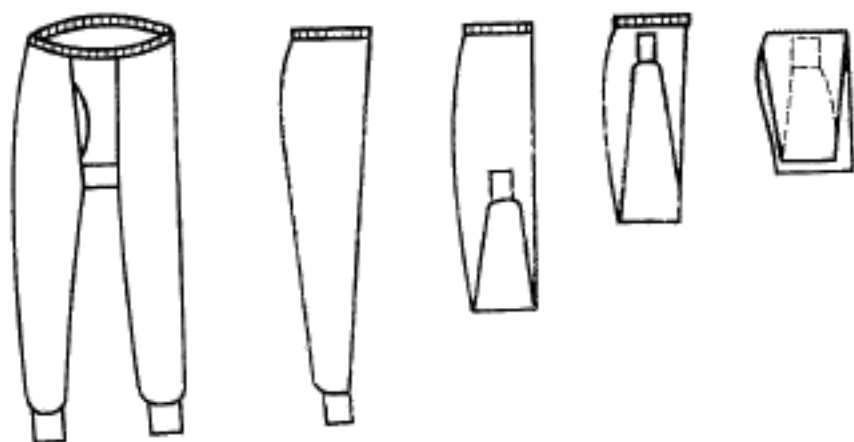
Черт. 11



Черт. 12



Черт. 13



Черт. 14



Редактор *Н. Е. Шестакова*
Технический редактор *О. Н. Никитина*
Корректор *В. В. Лобачева*

Сдано в наб. 10.09.85 Подп. к печ. 26.11.85 3,0 усл. печ. л. 3,25 усл. кр.-отт. 3,03 уч.-изд. л.
Тир 12000 Цена 15 коп.

Ордена «Знак Почета» Издательство стандартов, 123840, Москва, ГСП,
Новопресненский пер., 3
Калужская типография стандартов, ул. Московская, 256. Зак. 2616

Для погон, погончиков и петлиц I сорта штамп проставляют на 100 пар, для II сорта — на каждую пару погон и погончиков и на 10 пар петлиц.

Штамп с указанием сорта и номера контролера ОТК в фуражках проставляется слева на внутренней стороне налобника или на подкладке донышка (в фуражках без налобника); в беретах — с изнаночной стороны клапана или на подкладке стенок; в панاماх, шлемах, полевых хлопчатобумажных фуражках, шапках-ушанках, шапках из искусственного меха, пилотках и колпаках — рядом с клеймом.

Допускается номер контролера ОТК, год изготовления проставлять компостером.

1.11. Реквизиты маркировки товарного ярлыка должны быть отпечатаны на русском языке с одной стороны.

Допускается для трикотажных изделий дополнительно указывать реквизиты маркировки на языке республики.

1.12. Швейные и трикотажные изделия, кроме погон, погончиков и петлиц, головных уборов, кашне (шарфов), чулочно-носочных и перчаточных изделий, изготовленных из шерстяных тканей (пряжи), из тканей (пряжи), содержащих химические волокна, а также с применением пропиток, клеевых материалов, должны иметь символы по уходу за изделиями в соответствии с ГОСТ 16958—71 и рекомендуемым приложением 3.

Символы по уходу наносятся:

в изделиях, маркируемых товарным ярлыком — на ленте;

в изделиях, маркируемых клеймом — штампом на расстоянии не более 5 мм ниже клейма.

1.13. Швейные изделия, маркируемые товарным ярлыком, кроме одеял, трикотажные морские фуфайки и майки, кальсоны и фуфайки бельевые должны иметь контрольную ленту с указанием условного обозначения размера и роста.

Допускается символы по уходу, условное обозначение размера и роста и розничную цену обозначать на одной ленте.

1.14. В комплектных изделиях (костюмы, гарнитуры и др.) клеймо или товарный ярлык, контрольная лента и лента с символами по уходу должны быть в каждом изделии, входящем в комплект.

1.15. Лента с символами по уходу и контрольная лента должны иметь неосыпающиеся края и крепиться к изделию петлей или в развернутом виде.

Реквизиты на ленты наносят типографским, печатным способом или методом шелкографии.

1.16. Упаковочный ярлык применяют для маркировки группы изделий, упакованных в потребительскую тару или бумагу и без упаковки.

Размер упаковочного ярлыка не должен превышать 150 см². На упаковочном ярлыке для швейных и трикотажных изделий должны быть указаны следующие реквизиты:

- товарный знак предприятия-изготовителя;
- наименование или код по ОКПО предприятия-изготовителя;
- наименование изделия;
- код изделия по ОКП (по согласованию с заказчиком);
- размеры и их условное обозначение;
- артикул материала верха или артикул изделия;
- обозначение нормативно-технической документации на изделие;
- количество изделий, комплектов, входящих в упаковку;
- сорт;
- номер упаковщика;
- год изготовления (две последние цифры).

Для верхних рубашек, морских фуфаяк и маек, кашне (шарфов), носков, перчаток, варежек дополнительно должен быть указан цвет изделия.

1.17. Упаковочный ярлык на коробку, пачку из картона, бумагу должен быть приклеен, а на группу изделий без упаковки — навешен. Допускается реквизиты упаковочного ярлыка наносить непосредственно на коробку или пачку.

1.18. При индивидуальной упаковке швейных изделий в коробку из картона реквизиты маркировки должны соответствовать п. 1.3 с дополнительным указанием наименования изделия.

1.19. Применение клейма, штампа товарного или упаковочного ярлыка, контрольной ленты, ленты с символами по уходу, места их нанесения или прикрепления указаны для швейных изделий — в табл. 1, для трикотажных изделий — в табл. 2.

Таблица 1

Наименование изделия	Место нанесения клейма или штампа	Место прикрепления	
		товарного или упаковочного ярлыка	контрольной ленты, ленты с символами по уходу
1. Шинель двубортная, пальто, плащ форменный	—	Левый подборт на расстоянии 15—20 см от низа	Левый боковой шов подкладки на расстоянии 5—12 см от проймы
2. Шинель одноворотная	Подкладка левого кармана	—	—
3. Плащ, плащ-пальто, плащ-накидка	—	Левый подборт на расстоянии 15—20 см от низа	Левый боковой шов подкладки в средней части

Наименование изделия	Место нанесения клейма или штампа	Место прикрепления	
		товарного или упаковочного ярлыка	контрольной ленты, ленты с символами по уходу
4. Пальто со съемным утеплителем: пальто	Левый подборт на расстоянии 5—12 см от линии талии	Левый подборт на расстоянии 15—20 см от низа (шелковая и байковая подкладка)	Левый боковой шов подкладки на расстоянии 5—12 см от проймы (шелковая и байковая подкладка)
Съемный утеплитель	Подкладка левой полочки, со стороны пристегивающейся к пальто, на расстоянии 5—12 см от низа и края борта — штамп с указанием условного размера и роста	—	—
5. Мундир, китель открытый и закрытый, куртка шерстяные офицерские, тужурка	—	Левый подборт на расстоянии 5—12 см от низа (шелковая подкладка)	Левый боковой шов подкладки на расстоянии 5—12 см от проймы (шелковая подкладка)
6. Мундир, китель солдатские, суворовские, курсантские, полевой офицерский	Подкладка левой полочки на расстоянии 5—12 см от низа подкладки и от шва притачивания подкладки к подбortу (на шелковой подкладке — подкладка левого кармана)	—	—
7. Бушлат, телогрейка, куртка утепленная, жилет	Левый подборт или лицевая сторона ветрозащитного клапана на расстоянии 5—12 см от низа	—	—

Продолжение табл. 1

Наименование изделия	Место нанесения клейки или штампика	Место прикрепления	
		товарного или упаковочного ярлыка	контрольной ленты, лент с символами по уходу
8. Куртка со съемным утеплителем: куртка	Ветрозащитный клапан с лицевой стороны или левый подборт на расстоянии 5—12 см от низа	—	—
съемный утеплитель	Подкладка левой полочки со стороны пристегивающейся к куртке на расстоянии 5—12 см от низа и края борта	—	Левый боковой шов с внутренней стороны на расстоянии 5—12 см от проймы — контрольная лента (утеплитель из сухна)
9. Куртка без утеплителя	Подкладка левого бокового кармана. Левая полочка с изнаночной стороны на расстоянии 5—12 см от низа и края борта (без карманов, с накладными карманами или подкладкой карманов из трикотажного полотна)	—	—
10. Брюки, полукOMBинезон, юбка (кроме шерстяных, шелковых)	Подкладка левого бокового кармана. Левая передняя половинка брюк (юбок) на расстоянии до 5 см от шва притачивания пояса (без карманов, с накладными карманами и подкладкой карманов из трикотажного полотна)	—	—

Наименование изделия	Место нанесения клейма или штампа	Место прикрепления	
		товарного или упаковочного ярлыка	контрольной ленты, ленты с символами по уходу
11. Брюки, юбка шерстяные, шелковые	Подкладка левого бокового кармана	Шов притачивания пояса, петля пояса (без карманов, с накладными карманами и подкладкой карманов из трикотажных полотен)	Шов притачивания пояса задней половинки с внутренней стороны
12. Брюки со съемным утеплителем: брюки	Подкладка левой передней половинки пояса (подкладка пояса из байки — с лицевой стороны)	—	—
съемным утеплителем: с поясом из основного материала или бязи	Передняя часть левой половинки пояса — штамп с указанием условного обозначения размера и роста	—	—
с поясом из байки	Левая передняя половинка у шва притачивания пояса с лицевой стороны — штамп с указанием условного обозначения размера и роста	—	—
из сукна	—	—	Шов притачивания пояса задней половинки с внутренней стороны — контрольная лента
13. Брюки утепленные, шаровары ватные	Передняя часть левой половинки подкладки пояса (подкладки пояса из байки — с лицевой стороны)	—	—