



ГОСУДАРСТВЕННЫЙ СТАНДАРТ
СОЮЗА ССР

СИСТЕМА СТАНДАРТОВ БЕЗОПАСНОСТИ ТРУДА
КОСТЮМЫ ЖЕНСКИЕ ДЛЯ ЗАЩИТЫ
ОТ ПОВЫШЕННЫХ ТЕМПЕРАТУР

ТЕХНИЧЕСКИЕ УСЛОВИЯ

ГОСТ 12.4.044—87

Издание официальное

ГОСУДАРСТВЕННЫЙ КОМИТЕТ СССР ПО СТАНДАРТАМ
Москва

Система стандартов безопасности труда
**КОСТЮМЫ ЖЕНСКИЕ ДЛЯ ЗАЩИТЫ
ОТ ПОВЫШЕННЫХ ТЕМПЕРАТУР**

Технические условия

Occupational safety standards system.
Women's suits for protection against high
temperatures.
Specifications

ГОСТ

12.4.044—87

ОКП 85 7212

Срок действия с 01.01.89
до 01.01.94

Несоблюдение стандарта преследуется по закону

Настоящий стандарт распространяется на женские костюмы, состоящие из куртки и брюк, предназначенные для защиты работающих от воздействия повышенных температур: теплового излучения и конвективной теплоты.

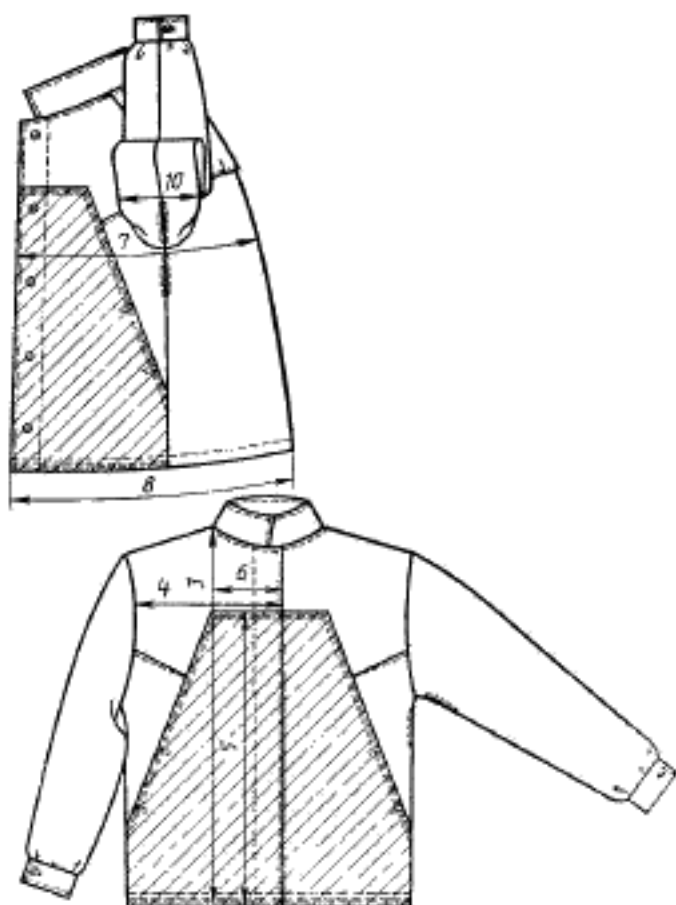
1. ТЕХНИЧЕСКИЕ ТРЕБОВАНИЯ

1.1. Костюмы должны изготавливаться в соответствии с требованиями настоящего стандарта, промышленной технологией поузловой обработки специальной одежды, образцом-эталонном и техническим описанием модели, утвержденными в установленном порядке.

1.2. Основные параметры и размеры

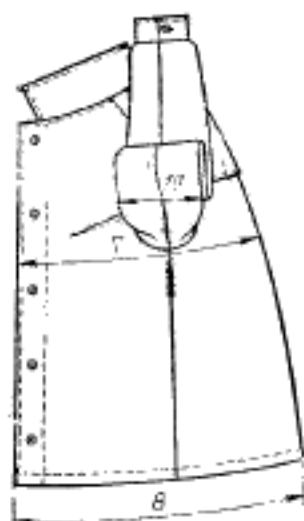
1.2.1. Костюмы в зависимости от условий эксплуатации, конструкции и применяемых материалов должны изготавливаться двух типов в соответствии с табл. 1 и черт. 1—3.

Типы А, Б



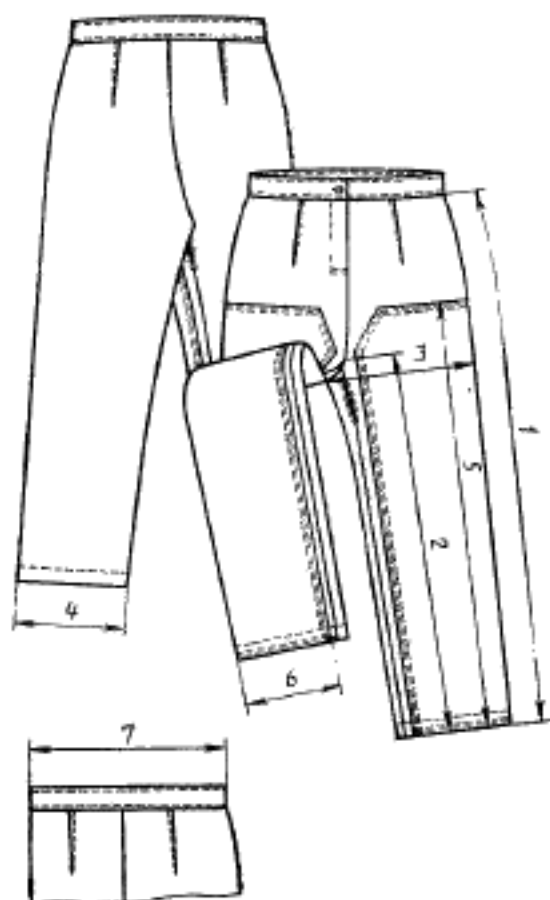
Черт. 6

Таб. 5



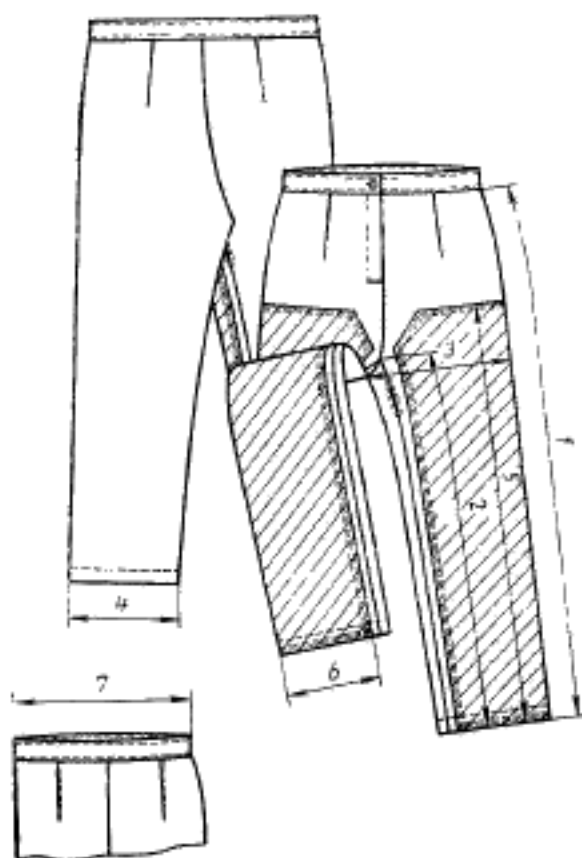
Черт. 7

Тип А



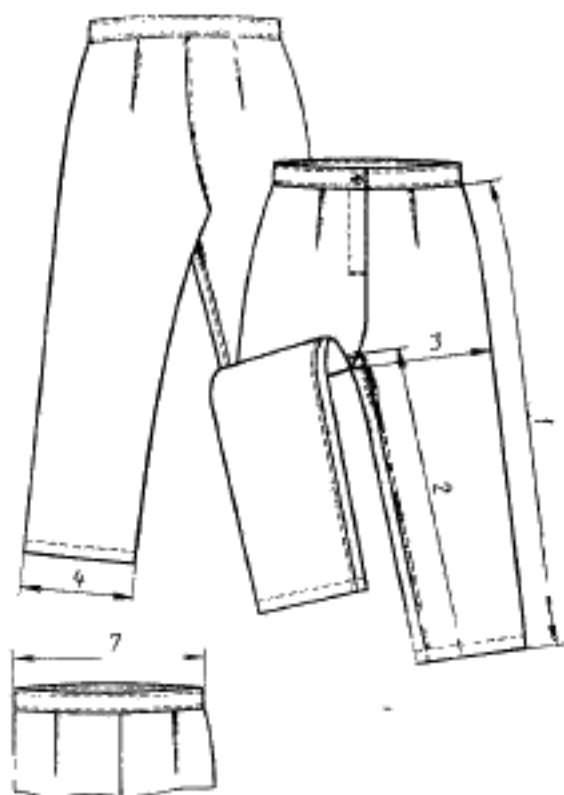
Черт. 8

Типы А, Б



Черт. 9

Тип Б



Черт. 10

- с воротниками различной формы;
- с рукавами различной конструкции;
- с различными конструктивными элементами для регулирования низа рукавов и брюк по линии талии;
- с куртками и брюками без боковых швов;
- с брюками с поясом различной ширины и формы, застежкой в боковых швах, с бретелями;
- без вытачек на передних половинках брюк и двумя вытачками на задних половинках **брюк**;
- с вентиляционными отверстиями различного вида (типа блочек, шелевых, ромбовидных и т. д.);
- с головными уборами;
- отдельными предметами.

1.3.2. Основные требования к изготовлению

1.3.2.1. Виды стежков, строчек и швов, применяемых для изготовления костюмов, — по ГОСТ 12807—79.

Требования к стежкам, строчкам и швам — по ГОСТ 12.4.116—82.

1.3.2.2. Соединение срезов костюмов выполняют стачным, настрочным, запошивочным швами, швом «взамок», накладным швом двумя строчками.

При применении стачного шва на операциях: втачивание рукавов, соединение плечевых срезов, срезов рукавов, шаговых и средних срезов брюк, шов выполняют двумя строчками.

Открытые срезы осыпающихся материалов должны быть обработаны.

1.3.2.3. Низ куртки и брюк обрабатывают швом вподгибку с закрытым или открытым (для неосыпающихся тканей) срезом шириной 1,5—2,5 см в готовом виде.

1.3.2.4. Накладные детали настрачивают с закрытым или открытым (для неосыпающихся тканей) срезом двумя строчками.

1.3.2.5. Подкладку кармана в костюмах из хлопчатобумажных тканей настрачивают на полочки.

1.3.2.6. Петли обметывают в следующих местах:

на планке потайной застежки куртки пять петель — одну петлю на расстоянии 1,5—2,0 см от края планки и 2,0—2,5 см от уступа борта, остальные на равном расстоянии одна от другой;

на правом конце пояса брюк — одну петлю посередине ширины пояса;

на гульфике брюк — три петли на расстоянии 1,0 см от внешнего края и на равном расстоянии одна от другой.

1.3.2.7. Пуговицы пришивают соответственно расположению петель.

1.3.2.8. Определение сортности костюмов — по ГОСТ 12.4.031—84.

1.4. Требования к материалам

Костюмы должны изготавливаться из материалов, указанных в табл. 5.

Таблица 5

Наименование материала	Нормативно-техническая документация	Назначение материала
1. Моделсин гладкокрашенный с отделкой ТО, №7, 10	ГОСТ 11209—85	Для костюмов типов А и Б и накладок в костюме типа А
2. Моделсин гладкокрашенный с отделкой ТО, арт. 3594	ТУ 17 РСФСР 66—9328—84	То же
3. Ткань суконная для спецодежды рабочих горячих цехов металлургической промышленности, арт. 49704	ТУ 17 РСФСР 61—1043—81	Для костюмов типа Б и накладок в костюме типа Б из хлопчатобумажных тканей
4. Сукно шинельное крашеное в полотне, арт. 6426	ГОСТ 6621—72	Для накладок в костюме типа Б из хлопчатобумажных тканей
5. Сукно шинельное серое, арт. 6425	ГОСТ 6621—72	То же
6. Фланель, байка гладкокрашенная	ГОСТ 7259—77	Для полоски на верхний воротник куртки типа Б из суконной ткани
7. Бязь гладкокрашенная	ГОСТ 11680—76 ТУ 17 РСФСР 60—10724—81 ТУ 17 Каз. ССР 01—385—80 ТУ 17 Гр. ССР 122—83	Для подкладки кармана, вешалки, обтачки планки потайной застежки, подкладки кокетки спинки в костюме типа Б из суконной ткани, подкладки передних половинок брюк из суконных тканей
8. Тесьма хлопчатобумажная	ОСТ 17—582—76	Для вешалки
9. Нитки хлопчатобумажные швейные: $R_{\text{ш}}$ 53,0 текс (40/6) $R_{\text{ш}}$ 68,6 текс (30/6)	ГОСТ 6309—80	Для изготовления костюмов: из хлопчатобумажных тканей всех типов
10. Нитки армированные швейные $R_{\text{ш}}$ 45,0—69,5 текс (44 лх-1, 65 лх)	ОСТ 17—921—82	Для изготовления костюмов из хлопчатобумажных тканей
11. Нитки хлопчатобумажные швейные $R_{\text{ш}}$ 63,6 текс (30/3)	ГОСТ 6309—80	Для обметывания срезов
12. Пуговицы пластиковые или металлические диаметром 18—22 мм	ОСТ 17—699—83	Для застегивания костюмов

Примечания:

1. По согласованию изготовителя с потребителем и ЦК профсоюза потребителя допускается применять материалы различного волокнистого состава и другую фурнитуру по качеству не ниже указанных в табл. 5.

2. Пуговицы должны быть устойчивы к химической чистке и воздействию температуры.

1.5. Маркировка

Маркировка костюмов — по ГОСТ 10581—82, ГОСТ 12.4.115—82, костюмов, изготавливаемых по госзаказу, — по ГОСТ 19159—85.

1.6. Упаковка

Упаковка костюмов — по ГОСТ 10581—82, костюмов, изготавливаемых по госзаказу, — по ГОСТ 19159—85.

2. ПРИЕМКА

Правила приемки костюмов — по ГОСТ 23948—80.

3. МЕТОДЫ КОНТРОЛЯ

Методы контроля качества костюмов — по ГОСТ 4103—82.

4. ТРАНСПОРТИРОВАНИЕ И ХРАНЕНИЕ

Транспортирование и хранение костюмов — по ГОСТ 10581—82, костюмов, изготавливаемых по госзаказу, — по ГОСТ 19159—85.

5. УКАЗАНИЯ ПО ЭКСПЛУАТАЦИИ

Химическая чистка костюмов — по ГОСТ 12.4.169—85.

ИНФОРМАЦИОННЫЕ ДАННЫЕ

1. РАЗРАБОТАН И ВНЕСЕН Министерством легкой промышленности СССР

ИСПОЛНИТЕЛИ

Т. Н. Кочегура, канд. техн. наук; З. Д. Репина; Л. М. Чаплыгина; Т. Н. Петрова

2. УТВЕРЖДЕН И ВВЕДЕН В ДЕЙСТВИЕ Постановлением Государственного комитета СССР по стандартам от 25.09.87 № 3677

3. Срок первой проверки — 1992 г.

4. ВЗАМЕН ГОСТ 12.4.044—78

5. ССЫЛОЧНЫЕ НОРМАТИВНО-ТЕХНИЧЕСКИЕ ДОКУМЕНТЫ

Обозначение НТД, на который дана ссылка	Номер раздела, пункта
ГОСТ 12.4.031—84	1.3.2.8
ГОСТ 12.4.115—82	1.5
ГОСТ 12.4.116—82	1.3.2.1
ГОСТ 12.4.169—85	Разд. 5
ГОСТ 4103—82	Разд. 3
ГОСТ 6309—80	1.4
ГОСТ 6621—72	1.4
ГОСТ 7259—77	1.4
ГОСТ 10581—82	1.5, 1.6; Разд. 4
ГОСТ 11209—85	1.4
ГОСТ 11680—76	1.4
ГОСТ 12807—79	1.3.2.1
ГОСТ 19159—85	1.5, 1.6; Разд. 4
ГОСТ 23948—80	Разд. 2
ОСТ 17—582—76	1.4
ОСТ 17—699—83	1.4
ОСТ 17—921—82	1.4
ТУ 17 Каз. ССР 01—385—80	1.4
ТУ 17 РСФСР 60—10724—81	1.4
ТУ 17 РСФСР 61—1043—81	1.4
ТУ 17 РСФСР 66—9328—84	1.4
ТУ 17 Гр. ССР 122—83	1.4

Редактор А. А. Зилова

Сдано в наб. 28.10.87 Подп. в печ. 05.01.88 1,25 усл. п. л. 1,25 усл. кр-отт. 0,63 уч.-изд. л.
Тираж 25 000 Цена 5 коп

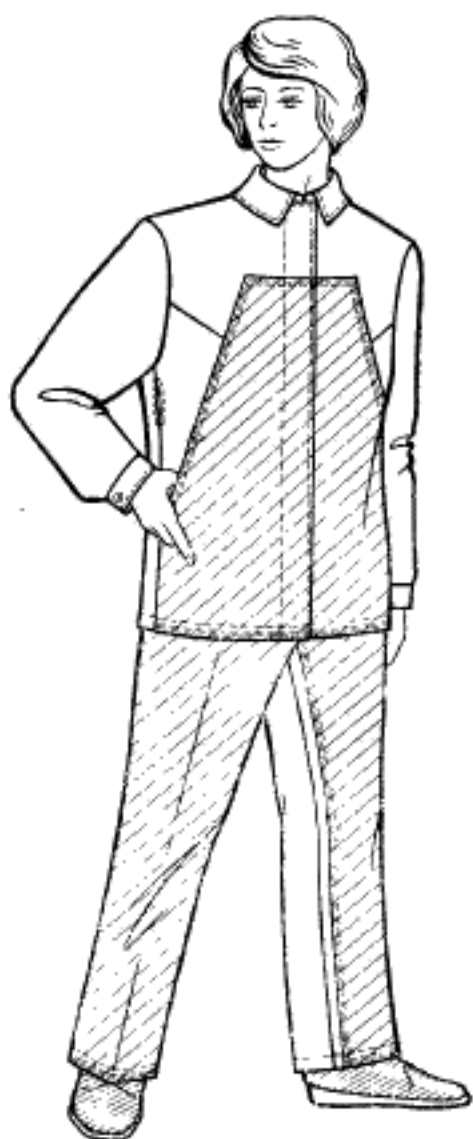
Ордена «Знак Почета» Издательство стандартов, 123840, Москва, ГСП, Новопресненский пер., 3
Уп. «Московский печатник», Москва, Ляляк пер., 6. Зак. 1464

Тип А



Черт. 1

Типы А, Б



Черт. 2

Тан 6



Черт. 3

Таблица 1

Тип костюма	Маркировка костюма по защитным свойствам	Условия эксплуатации костюма	Рекомендуемый материал
А	Тв	При температуре воздуха от +15°C до +20°C включ. и тепловом излучении от $0,2 \times 10^3$ до $1,0 \times 10^3$, Вт/м ² включ.	Хлопчатобумажные ткани для верха костюма и накладок
Б	Твт	При температуре воздуха свыше +20°C до +30°C включ. и тепловом излучении свыше $1,0 \times 10^3$ до $2,0 \times 10^3$, Вт/м ² включ.	Хлопчатобумажные ткани для верха костюма, суконные ткани для накладок Суконная ткань для костюма

1.2.2. Размеры костюмов должны соответствовать росту и обхвату груди типовой фигуры человека, указанным в табл. 2 и 3.

Таблица 2

см	
Размер	
Рост типовой фигуры человека	Интервал роста человека
146, 152	От 143,0 до 155,0 включ.
158, 164	Св. 155,0 > 167,0 >
170, 176	> 167 > 179,0 >

Таблица 3

см	
Размер	
Обхват груди типовой фигуры человека	Интервал обхвата груди человека
88, 92	От 86,0 до 94,0 включ.
96, 100	Св. 94,0 > 102,0 >
104, 108	> 102,0 > 110,0 >
112, 116	> 110,0 > 118,0 >
120, 124	> 118,0 > 126,0 >
128, 132	> 126,0 > 134,0 >

Примечание. Костюмы размеров меньше 88, 92 см по обхвату груди и 146, 152 см по росту типовой фигуры человека и более 128, 132 см по обхвату груди и 170, 176 см по росту типовой фигуры человека должны изготавливаться по требованию потребителя.

1.2.3. Измерения готовых костюмов должны соответствовать указанным в табл. 4 и на черт. 4—10.

Таблица 4

Номер измерения на чертеже	Наименование измерения	Рост типовой фигуры человека	Обхват груди типовой фигуры человека						Допускаемое отклонение			
			I подгруппа			II подгруппа						
			88, 92	95, 100	104, 108	112, 116	120, 124	128, 132				
КУРТКА												
1	Длина спинки	146, 152	68,0	68,0	68,0	68,0	68,0	68,0	±1,0			
		158, 164	71,0	71,0	71,0	71,0	71,0	71,0				
		170, 176	74,0	74,0	74,0	74,0	74,0	74,0				
2	Ширина спинки	—	41,6	43,6	45,6	47,2	49,2	51,2	±1,0			
		3	Длина полочки	146, 152	71,9	73,3	74,7	74,9		76,5	78,1	±1,0
				158, 164	74,9	76,3	77,7	77,9		79,5	81,1	
170, 176	77,9	79,3	80,7	80,9	82,5	84,1						
4	Ширина полочки по линии груди (ширина борта 3 см)	—	21,7	22,5	23,3	24,1	24,9	25,7	±0,5			
		5	Длина накладки полочки	146, 152	54,0	53,0	52,0	52,3		52,3	52,3	±1,0
				158, 164	57,0	56,0	55,0	55,3		55,3	55,3	
170, 176	60,0	59,0	58,0	58,3	58,3	58,3						
6	Ширина накладки полочки вверху (ширина борта 3 см)	—	11,6	12,3	13,0	13,7	14,4	15,1	±0,3			
		7	Ширина куртки на уровне глубины проймы	—	60,0	64,0	68,0	72,0		76,0	80,0	±1,0
				8	Ширина куртки внизу	—	60,0	64,0		68,0	72,0	
146, 152	57,0	57,0	57,0			57,0	57,0	57,0	±1,0			
158, 164	60,0	60,0	60,0	60,0	60,0	60,0						
170, 176	63,0	63,0	63,0	63,0	63,0	63,0						
9	Длина рукава	—	21,1	22,5	23,9	25,0	26,1	27,2	±0,5			
		10	Ширина рукава вверху	—	13,9	14,5	15,1	15,7		16,3	16,9	±0,5
				11	Ширина рукава внизу	—	43,0	45,0		47,0	49,0	
146, 152	57,0	57,0	57,0			57,0	57,0	57,0	±1,0			
158, 164	60,0	60,0	60,0	60,0	60,0	60,0						
170, 176	63,0	63,0	63,0	63,0	63,0	63,0						
12	Длина воротника	—	34,3	36,9	39,5	42,8	45,4	48,0	±1,0			
		1	Длина по боковому шву	146, 152	95,0	95,0	95,0	95,0		95,0	±1,0	
				158, 164	101,0	101,0	101,0	101,0		101,0		
170, 176	107,0	107,0	107,0	107,0	107,0	107,0						
2	Длина по шаговому шву	146, 158	69,5	68,8	68,1	68,1	67,4	66,7	±1,0			
		158, 164	74,3	73,6	72,9	72,9	72,2	71,5				
		170, 176	79,1	78,4	77,7	77,7	77,0	76,3				
3	Ширина на уровне среднего шва	—	34,3	36,9	39,5	42,8	45,4	48,0	±1,0			
		1	Длина по боковому шву	146, 152	95,0	95,0	95,0	95,0		95,0	±1,0	
				158, 164	101,0	101,0	101,0	101,0		101,0		
170, 176	107,0	107,0	107,0	107,0	107,0	107,0						
2	Длина по шаговому шву	146, 158	69,5	68,8	68,1	68,1	67,4	66,7	±1,0			
		158, 164	74,3	73,6	72,9	72,9	72,2	71,5				
		170, 176	79,1	78,4	77,7	77,7	77,0	76,3				
3	Ширина на уровне среднего шва	—	34,3	36,9	39,5	42,8	45,4	48,0	±1,0			

БРЮКИ

см

Номер измерения на чертеже	Наименование измерения	Рост типовой фигуры человека	Обхват груди типовой фигуры человека						Допускаемое отклонение
			I подгруппа			II подгруппа			
			88, 92	96, 100	104, 108	112, 116	120, 124	128, 132	
4	Ширина внизу	—	22,4	23,4	24,4	25,4	26,4	27,4	±0,5
5	Длина накладки	146, 152	69,4	68,6	67,8	67,2	66,3	65,4	±1,0
		158, 164	74,2	73,4	72,6	72,0	71,1	70,2	
		170, 176	79,0	78,2	77,4	76,8	75,9	75,0	
6	Ширина накладок внизу	—	19,0	20,0	21,0	22,0	23,0	24,0	±0,5
7	Длина правой половины пояса	—	37,4	41,6	45,8	50,9	55,7	60,5	±1,0

Примечание. По требованию потребителя значения измерений куртки 8 и брюк 4, 6 допускается изменять.

1.3. Характеристики

1.3.1. Внешний вид

1.3.1.1. Куртка в костюмах типов А и Б из хлопчатобумажных тканей с центральной бортовой потайной застежкой на пять пуговиц, отложным воротником, втачными рукавами с манжетами, с отверстиями под проймой для воздухообмена. Полочки с накладками, внешними карманами в швах настрачивания накладок.

Куртка в костюме типа Б из суконной ткани с центральной бортовой потайной застежкой на пять пуговиц, отложным воротником, втачными рукавами с манжетами, с отверстиями под проймой для воздухообмена, карманами в боковых швах.

Спинка в костюмах типов А и Б с кокеткой, по линии настрачивания которой не менее двух вентиляционных отверстий.

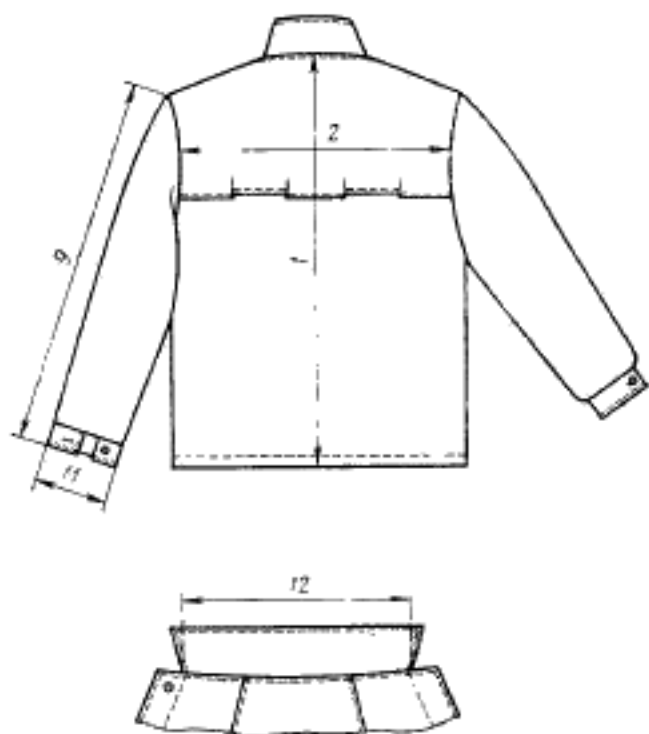
Кокетка спинки куртки типа Б из суконной ткани на подкладке из хлопчатобумажных тканей.

Брюки в костюмах типов А и Б из хлопчатобумажных тканей с притачным поясом, гульфиком, накладками на передних половинках, вентиляционными отверстиями в области шаговых швов.

Брюки в костюме типа Б из суконной ткани с притачным поясом, гульфиком, вентиляционными отверстиями в области шаговых швов.

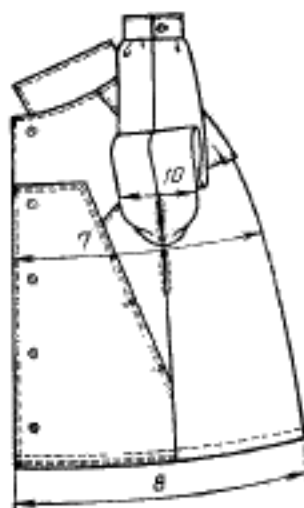
1.3.1.2. В зависимости от условий эксплуатации и по согласованию изготовителя с потребителем костюмы допускается изготавливать:

- с настрочными или съемными защитными накладками различной формы и местом расположения или без накладок;
- с карманами различной формы;
- с кокеткой спинки, переходящей на полочку;
- с рельефами на полочках;



Черт. 4

Тип А



Черт. 5